

Werkstoel model Groningen

Jörg & Sohn, type 1001-1



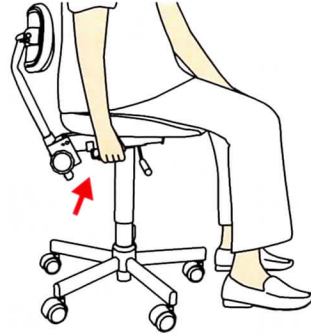
Gebruik werkstoel model Groningen

INSTRUCTIE

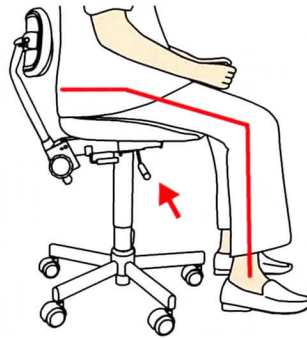
TOELICHTING

Hoogte- en zitvlakinstelling

A. Stel met de achterste hendel het achterste gedeelte van de zitting vlak en druk de rugsteun zover mogelijk naar achteren.



B. Breng met de voorste hendel het zitvlak op de gewenste hoogte zodanig dat de hoek tussen onder- en bovenbenen 110° is.



- Het achterdeel van de zitting moet in horizontale stand staan voor het verkrijgen van een stabiele zit.
- Altijd tot helemaal achter op de zitting gaan zitten.
- De bovenbenen in een lichte spreidstand.
- Instellen op minimaal 110° , eventueel hoger. De beperking is, dat de benen niet afgekneld mogen worden door de voorrand van de zitting.
- Bij rechtop zitten, met kniehoek van tenminste 110° ontstaat een rugholte die vergelijkbaar is met de holte bij het staan, terwijl ook de buikspieren nu gespannen zijn.

Correcte zithouding

C. Neem de correcte werkhouding aan door gestrekt rechtop te gaan zitten met het borstbeen een beetje naar voren en boven getrokken.

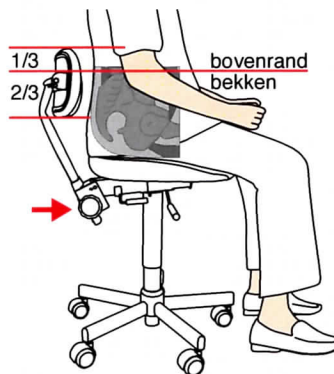


- Buikspieren en rugspieren houden samen het bovenlichaam gestrekt rechtop.



Rugsteuninstelling

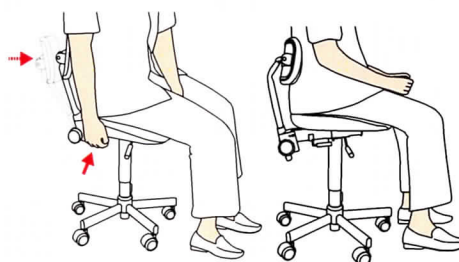
D. Verstel nu door middel van de draaiknop de rugsteun instellen op de juiste hoogte, ongeveer $\frac{1}{3}$ boven de bekkenrand.



- Juiste hoogte bekken controleren door de bovenrand ervan met de duimen af te tasten.
- De rugsteun langs de ronding van de billen omhoog schuiven totdat deze zich net boven de ronding van de billspieren bevindt, in het onderste gedeelte van de rugholte. Niet verder omhoog schuiven



E. Laat de rugsteun naar voren komen door de achterste hendel omhoog te trekken zodat deze zonder druk tegen de rugholte aanligt.



- Bij het plaatsen van de rugsteun in de gewenste horizontale stand met de linkerhand de voorzijde van de zitting vastpakken om te voorkomen dat de zitting in schuine stand naar voren komt te staan.
- Door de steun tegen de rugholte ontstaat een gevoel van stabiliteit. Dit is een criterium voor een goede instelling.



Gereed voor gebruik

F. Correcte zit / werkhouding en juist ingestelde werkstoel.



- Zit ontspannen, symmetrisch rechtop met de bovenarmen tegen het bovenlichaam aan.
- Zorg voor een juiste werkhoopte: de onderarmen geheven, ongeveer 10° tot maximaal 25° .
- Het hoofd kan naar voren worden gebogen tot maximaal 25° . Een afstand tussen werkveld in de mond en ogen of bril van 35-40 cm.
- Het bovenlichaam kan vanuit het heupgewricht naar voren worden gebogen tot een maximum van 10° .
- Zorg voor dynamisering van de werkhouding.

Aanpassingen / incorrect gebruik

TOELICHTING

Schuine stand zitvlak

▶ Bij een zeer geringe lichaamslengte of korte (onder)benen, een schuine stand van het achterdeel van de zitting gebruiken.



- Een schuine stand van het achterste gedeelte van de zitting tot circa $6-8^\circ$ alleen te gebruiken als dit bij een zeer korte lichaamslengte noodzakelijk is.

Verkeerde stand rugsteun

▶ Wanneer recht opzittend, de rugsteun niet goed tegen de rugholte is geplaatst, maar naar achteren, ontstaat tijdens gebruik een ronde, C-rug.

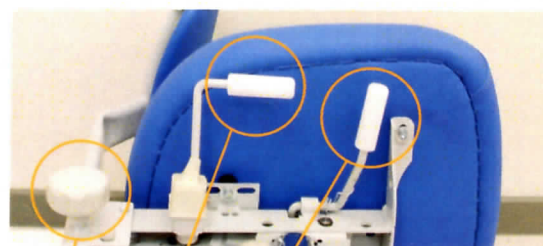


- Een C-rug is erg belastend en moet vermeden worden.

Onderdelen



Zijaanzicht stoel



- 1 zitvlak hoogteverstelling
2 zitvlak- / rugsteunverstelling
3 rugsteunverstelling (verticaal)

Onderaanzicht met bedieningshendels



Bovenaanzicht zitting

Specificaties

Werkstoel model Groningen (Jörg & Sohn, type 1001-1) is gemaakt volgens specificaties van het Centrum voor Tandheelkunde en Mondzorgkunde (UMCG, Hokwerda/De Ruijter).

- De maten staan in relatie met de menselijke maten voor gebruikers (90% van de gebruikers).
- De uitgangspunten voor een correcte zittende werkhouding zijn toepasbaar.
- De werkstoel is geschikt voor werken met four-handed dentistry.
- Snelle en eenvoudige instelmogelijkheden voor een behandelplek met meerdere behandelaars.

Zitting:

- De zitting beschikt over een vlak achtergedeelte (voor/achterwaarts 20 cm.) voor steun van de zitknobbels en aan de voorzijde een schuin aflopend gedeelte voor ondersteuning van het dijbeen (hoek 20°).
- De breedte van de zitting aan de achterzijde is 39 cm, aan de voorzijde 44 cm en een diepte van 39 cm voor/achterwaarts.
- Zitvlakverstelling maakt een kanteling voorwaarts mogelijk van 6-8°.

Rugsteun:

- Rugsteun is aan de boven- en onderzijde naar achteren afgerond en heeft een middengedeelte dat tegen de bovenrand van het bekken kan aanliggen. Is verder over een horizontale as 15° voorover en 24° achterover draaibaar, voor een goede adaptatie aan de vorm van de rug.
- Afmeting: 30 cm breed met een middengedeelte van 12 - 13 cm hoog in een halfronde vorm zodat aanliggen in de rugholte mogelijk is.
- Verplaatsbaar in hoogte van 18 - 24 cm.
- Voor/achterwaarts instelbaar over een traject van totaal 12 cm (seat reference point als middenwaarde).

Polstering:

- Stug ten behoeve van correcte ondersteuning en zitcomfort.
- Oppervlakte stroef ter voorkoming van wegglijden.

Voet:

- De hoogte verstelling laat toe: laagste stand 47 cm, hoogste stand 69 cm zodat gebruikers van lengte 1.96 m (P95 man) met kniehoek 110° en gebruikers met lengte 1.56 m (P5 vrouw) met kniehoek 120° correct kunnen zitten.
- Stabiel (geen verticale speling gasveer).
- Bedieningshandels glad i.v.m. hygiëne-eis en twee vormen ten behoeve van bedieningseenduidigheid.
- Gladde, wrijvingsarme zwenkwielen zonder vergrendeling.
- Kleine voet met vijf armen ten behoeve van vrijheid onder patiëntenstoel, ook bij four-handed.
- Mogelijk uit te voeren met assistente-ring.

