



Consultez en complément la notice du constructeur



MEULEUSE ÉLECTRIQUE

GWS 24-230 JBV GWS 26-230 JBV D 28421 G 23S-C3



SPÉCIFICATIONS TECHNIQUES

	GWS 24-230 JBV	GWS 26-230 JBV	D 28421	G 23S-C3
Puissance	2400 W	2600 W	2300 W	2300 W
Poids	5.3 kg	5.3 kg	5.3 kg	5 kg
Ø du disque	230 mm			
Profondeur de coupe maximale	90 mm			
Tension	230 V			
Intensité sonore	90 dB (A)			
Niveau sonore	103 dB (A)			

Dotation de base Coffret, clé à ergot, écrou à serrage rapide Clé de service



APPLICATIONS

- Tronçonnage à sec des matériaux de construction, carrelages, béton, acier, inox, métaux.
- Ebarbage de l'acier et du métal, cordons de soudure.



ÉQUIPEMENTS ET ACCESSOIRES OPTIONNELS

- Disque fibre à tronçonner le métal.
- Disque fibre à ébarber le métal.
- Disques diamant à tronçonner les matériaux de construction.
- Equipements de protection individuelle.



INTERDICTIONS

- L'utilisation d'outils non conçus pour ce type d'appareil est proscrit.



CONTEXTE RÉGLEMENTAIRE

Les règles et normes ci-après sont applicables dans le cas d'une utilisation normale du matériel pourvu d'un équipement adapté, c'est-à-dire :

- Disque ou meule de diamètre 230 mm
- Directive bruit selon norme européenne EN 50 144.
- Lorsque le niveau sonore dépasse 85 dB (A), une protection auditive individuelle est obligatoire.



SÉCURITÉ DES PERSONNES

- Le port de gants, de lunettes et de chaussures de sécurité est obligatoire.
- Ne pas porter de vêtements flottants pouvant s'enrouler autour des parties tournantes.
- Veiller à l'absence d'autres personnes à proximité de la zone de travail de l'opérateur (risque de projection de débris).
- L'appareil doit toujours être tenu à deux mains, par les poignées prévues à cet effet.
- Débrancher toujours la machine avant de changer un outil ou d'intervenir sur les parties tournantes.
- Ne jamais tirer sur le câble d'alimentation pour débrancher la machine, la lever ou la déplacer.
- En cas d'incident, débrancher immédiatement la machine.
- Ne pas travailler en déséquilibre, mais toujours en position assurée.
- Éviter les contacts des parties métalliques avec la peau après utilisation intensive de l'appareil qui peut être chaud.
- Les disques à ébarber et à tronçonner chauffent énormément durant le travail ; ne pas les toucher avant qu'ils ne soient complètement refroidis.
- Bloquer la pièce à travailler.
- Toujours ramener le câble à l'arrière de l'appareil.
- Avant de déposer l'appareil, toujours le mettre hors fonctionnement et attendre l'arrêt complet de la meule.
- Le capot de protection doit être **IMPÉRATIVEMENT** monté pour tous travaux.



SÉCURITÉ LIÉE À L'ENVIRONNEMENT

- S'assurer qu'aucun élément extérieur n'est susceptible de s'enrouler autour des parties tournantes.
- Veiller qu'aucun obstacle ne gêne le câble d'alimentation ; veiller à son bon déroulement.
- S'assurer qu'aucun câble électrique ou conduite de gaz ou d'eau ne se trouve à proximité ou dans le matériau à travailler.
- Ne pas utiliser la machine dans un environnement humide ou en présence d'eau ni dans une atmosphère explosive ou à proximité de produits inflammables.
- En cas d'incident, couper l'alimentation électrique au compteur.



MANUTENTION - TRANSPORT

- Utiliser la mallette ou le carton d'emballage prévus à cet effet, pour ranger et transporter l'appareil.
- Lors d'un transport en véhicule, caler la mallette ou la boîte pour l'empêcher de glisser ou basculer.
- Ne jamais lever ou déplacer la machine en tirant sur le câble d'alimentation.



MONTAGE DES OUTILS...

- Avant toute intervention sur l'appareil, toujours retirer la fiche du câble d'alimentation de la prise de courant.

Capot de protection avec vis de serrage

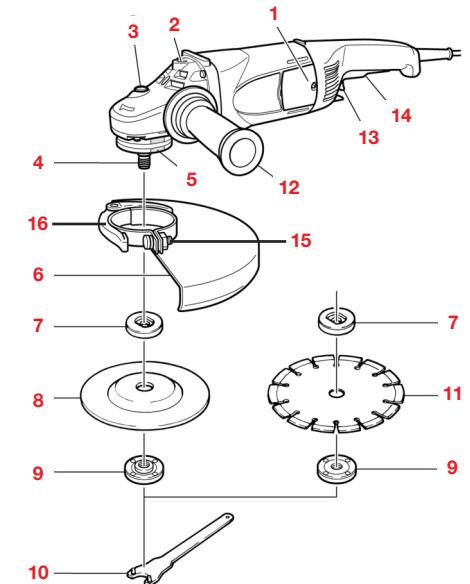
- Monter le capot (6) sur le col de la broche de la tête de l'appareil.
- Tourner le capot (6) dans la position requise (position de travail).
- Le côté fermé du capot de protection doit toujours être dirigé vers l'utilisateur.
- Serrer la vis (15).

Capot de protection avec verrouillage rapide

- Ouvrir le levier de serrage (16).
- Monter le capot (6) sur le col de la broche de la tête de l'appareil et le tourner dans la position requise.
- Fermer le levier de serrage (16). Il est possible de modifier la force de serrage en agissant sur la vis d'ajustage.

Montage du disque avec écrou standard

- Visser l'écrou de serrage (9). Maintenir appuyé le bouton poussoir (3) pour empêcher la rotation de l'arbre et serrer l'écrou (9) avec la clef à ergots (10).
- Relâcher le bouton poussoir (3).



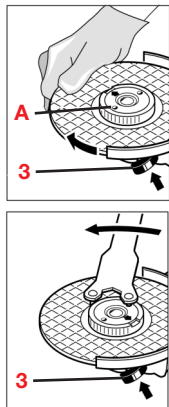
...MONTAGE DES OUTILS

Montage du disque avec un écrou à serrage rapide Modèles GWS 24/26-230 JBV uniquement

- N'utiliser qu'un écrou à serrage rapide (A) en parfait état et non endommagé.
- Bloquer la broche porte-outil à l'aide de la touche de blocage (3). Bien serrer l'écrou à serrage rapide par un mouvement de rotation de la meule dans le sens des aiguilles d'une montre.
- Un écrou de serrage rapide non endommagé qui a été correctement fixé peut être desserré à la main en tournant l'anneau moleté dans le sens inverse des aiguilles d'une montre.

Ne jamais desserrer un écrou de serrage rapide bloqué au moyen d'une pince, mais utiliser une clé à ergots.

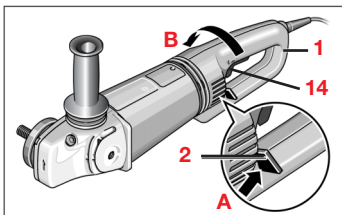
- Positionner la clé à ergots conformément à la description donnée sur la figure.



OPÉRATIONS PRÉLIMINAIRES

Changement de position de la poignée de l'appareil Modèles GWS 24/26-230 JBV uniquement

- La poignée de l'appareil (1) peut être tournée de 90° vers la gauche et vers la droite par rapport au carter moteur.
- Tirer le déverrouillage de la poignée (2) dans le sens de la flèche (A) et tourner en même temps la poignée (1) dans la position désirée (B) jusqu'à ce qu'elle s'encliquette. Sur la figure, la poignée est tournée de 90°.
- La poignée (1) ne peut pas être déverrouillée tant que l'interrupteur Marche/Arrêt (14) est bloqué.



CONTRÔLES AVANT MISE EN ROUTE...

- L'appareil doit être branché sur une source correspondant en fréquence et en tension à la plaque signalétique.
- Vérifier le bon serrage du disque et le sens de rotation.
- Vérifier, avant toute utilisation, le bon état de la machine, de ses éléments de commande et de son câble d'alimentation.
- Utiliser des rallonges électriques adaptées à la distance, à la puissance et aux normes en vigueur.
- Dérouler totalement le câble (sinon perte de puissance, échauffement du câble).

4

...CONTRÔLES AVANT MISE EN ROUTE

- S'assurer que le carter de protection est bien en place.
- Vérifier que les fentes de ventilation sur le carter sont propres et non obstruées.
- Vérifier que le bouton poussoir de blocage de l'arbre est bien dégagé.



MISE EN ROUTE

- Modèles GWS 24/26-230 JBV : positionner la poignée en fonction de l'utilisation (3 positions).
- Tenir la machine, disque vers le bas.
- Après branchement, appuyer sur la touche de verrouillage (13), puis sur l'interrupteur (14).
- Pour un usage ininterrompu, appuyer sur l'interrupteur (14), puis pousser la touche de verrouillage (13).



UTILISATION

- Serrer la pièce au cas où elle ne serait pas assez lourde et risquerait de bouger.
- Ne pas solliciter abusivement l'appareil qui risque de se bloquer.

Travaux d'ébarbage (avec disques abrasifs spécifiques)

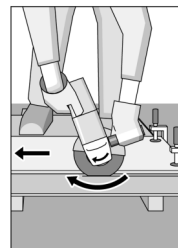
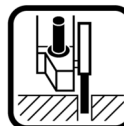
- Approcher l'appareil avec un angle de positionnement de 30° à 40° pour obtenir de meilleurs résultats.
- Guider l'appareil de façon régulière et en exerçant une pression modérée. Ceci évite un réchauffement excessif de la pièce à travailler, le changement de couleur et la création de stries.



ATTENTION : Ne jamais utiliser de disques à tronçonner pour des travaux d'ébarbage.

Travaux de tronçonnage

- Positionner le disque bien perpendiculairement au matériau à couper.
- Ne pas exercer de pression, ne pas incliner, ni faire osciller.
- Travailler en appliquant une vitesse d'avance modérée adaptée au matériau.
- Ne pas freiner les disques de tronçonnage qui tournent encore en exerçant une pression latérale.
- La direction de coupe doit être opposée au sens de rotation du disque, sous peine de déviation incontrôlée hors de la ligne de coupe.
- Interrompre la coupe de temps en temps pour assurer le refroidissement du disque.
- Ne jamais effectuer une coupe en pleine passe, mais tronçonner en passes successives, sans forcer le disque.



5



ARRÊT ET FIN DES TRAVAUX

- Pour arrêter la machine, appuyer puis relâcher l'interrupteur (14).
- Attendre l'arrêt du disque avant toute manipulation.
- Débrancher la meuleuse.
- Démontez l'outil.
- Nettoyer les outils et la machine, en particulier les fentes de ventilation.
- Ranger l'outil dans un endroit sec en prenant garde au bon enroulement du câble.



VÉRIFICATIONS JOURNALIÈRES

Avant et après chaque utilisation :

- Vérifier l'état du câble d'alimentation et de sa fiche électrique.
- Vérifier la propreté des fentes de ventilation.
- Vérifier l'état des meules et disques.
- Vérifier le positionnement et le serrage de la poignée.



ENTRETIEN RÉGULIER

Par le client

- Nettoyage de l'appareil avec une soufflette après chaque utilisation.

Par LOXAM

contrôles effectués à chaque retour de matériel :

- Etat des charbons et changement si nécessaire
- Serrage des vis de la machine.
- Fonctionnement des commandes.
- Etat du câble électrique et de sa prise.
- Etat général de l'appareil.
- Essais de fonctionnement.



PANNES ET RÉPARATIONS

- En cas de panne, ne pas procéder à des réparations.
Prévenir votre agence LOXAM.



NETTOYAGE

- Nettoyer le corps de la machine avec un chiffon sec.
Nettoyeur Haute Pression proscrit.
- Ne pas utiliser de solvants, ni de liquide inflammable ou non.