 Pour une information plus complète consulter la notice du constructeur

NETTOYEUR EXTRACTEUR

PUZZI 10/2 Adv



SPÉCIFICATIONS TECHNIQUES

Rendement surfacique	30 à 45 m ² / h
Aspiration	
• Puissance maxi	1250 W
• Débit d'air maxi	54 l / s
• Dépression	22 kPa
Pulvérisation	
• Pompe de pulvérisation	80 W
• Pression de pulvérisation maxi	0,2 MPa
• Débit de pulvérisation	2 l / mn
• Contenance réservoir eau propre / eau sale	10 l / 9 l
• Poids	11,4 kg
• Dimensions (L x l x h)	705 x 320 x 435 mm
• Tension	230 V - 50 Hz

Dotation de base : suceur sol étroit avec raclette complète souple, buse à main, prise pour tête de lavage, flexible d'injection à alimentation en eau incorporée lg 2,50 m, poignée supplémentaire, crochet pour le rangement du câble.



APPLICATIONS

- Entretien et nettoyage de revêtements textiles (tapis, moquettes, fauteuils, capitonnages, marches d'escalier, tapis muraux, habitacle véhicule, ...).



ÉQUIPEMENTS ET ACCESSOIRES OPTIONNELS

- Equipements de protection individuelle.



INTERDICTIONS

- Ne pas utiliser de détergent non dilué ou contenant des acides ou des substances caustiques ou pollutrices.
- Ne pas aspirer de poussières.



SÉCURITÉ DES PERSONNES

- L'utilisateur du matériel doit être initié à l'utilisation de nettoyeur, extracteur ainsi qu'aux règles de sécurité.
- Le port de gants et de lunettes de protection est vivement conseillé.
- Débrancher toujours l'appareil lors du remplissage d'eau.
- Ne pas toucher la prise de courant avec les mains humides.
- Ne pas déplacer l'appareil en tirant sur le câble d'alimentation ou le flexible d'aspiration.
- Ne jamais tirer sur le câble d'alimentation pour débrancher la machine.
- Toujours débrancher avant de changer d'accessoires ou d'intervenir sur l'appareil.
- En cas d'incident, débrancher immédiatement la machine.
- Ne pas utiliser l'appareil sous l'effet de médicaments, d'excitants ou de boissons alcoolisées.
- Tenir les produits de nettoyage hors de la portée des enfants.
- En cas d'ingestion malencontreuse de produits de nettoyage, diriger la victime vers le centre adapté (centre anti-poison, ...).



SÉCURITÉ LIÉE À L'ENVIRONNEMENT

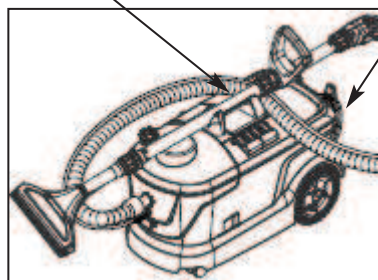
- Le champ de travail doit être parfaitement dégagé, bien éclairé et ne présenter aucun risque.
- Veiller qu'aucun obstacle ne gêne le câble d'alimentation et le flexible d'aspiration; veiller à leur bon déroulement.
- En cas d'incident, couper l'alimentation électrique au compteur.
- Vérifier la planéité du sol ou du support et s'assurer que l'appareil est bien stable sur ses roues.



MANUTENTION - TRANSPORT

- Ne jamais lever ou déplacer l'appareil en tirant sur le câble d'alimentation ni sur le flexible d'aspiration.
- Stocker le tube sur la poignée en le "clipsant" sur celle-ci. Enrouler le câble secteur et l'accrocher au crochet de câble. L'appareil peut alors ainsi être transporté.
- Lors du transport en véhicule, caler l'appareil pour l'empêcher de rouler ou basculer.

Tube "clipsé" sur la poignée Crochet de câble

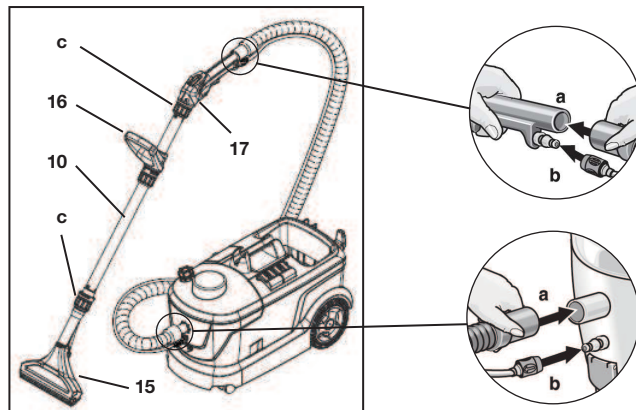


MONTAGE ET DÉMONTAGE DES COMPOSANTS

- Assembler le suceur pour sol (15) et le coude (17) sur le tube d'aspiration (10) préalablement équipé de sa poignée (16).

Important : s'assurer que le tuyau de pulvérisation situé à l'intérieur du tube d'aspiration est monté correctement.

- Serrer à la main les écrou-raccords (c).
- Adapter le positionnement de la poignée (16) à la main de l'utilisateur.
- Brancher le flexible d'aspiration (a) et le flexible de pulvérisation (b) d'un côté sur l'appareil, de l'autre côté sur le coude (17).



- Le démontage s'effectue en sens inverse du montage

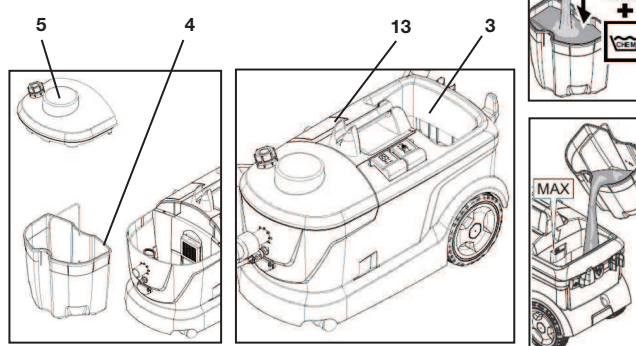


OPÉRATIONS PRÉLIMINAIRES

- Préparer la solution lavante en diluant **1 ou 2 pastilles** détergentes (suivant le degré de salissure du revêtement) dans **10 l d'eau** chaude (50°C maxi) puis mélanger.

Nota : l'appareil est équipé d'un compartiment (13) permettant le stockage des pastilles détergentes.

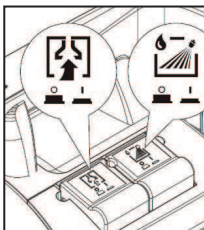
- Verser la solution dans le réservoir "eau propre" (3) de l'appareil jusqu'au repère "MAX".
- Placer le réservoir "eau sale" (4) dans son logement puis mettre le couvercle (5).





MISE EN ROUTE

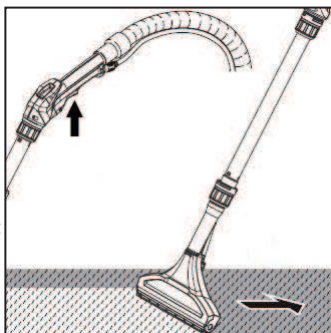
- Brancher la fiche de la machine sur le secteur.
- Enclencher la touche "Aspiration" pour la mise en service de la turbine.
- Enclencher la touche "Vaporisation" pour démarrer la pompe de pulvérisation.
- Suivant le mode opératoire de nettoyage, les touches "Aspiration" et "Pulvérisation" peuvent être activées en simultanée ou séparément.



UTILISATION

Tapis et moquettes

- Appuyer sur la gâchette (sous le coude en haut du tube) et la maintenir enfoncée. L'appareil pulvérise la solution détergente et la réaspire en une seule opération quand les deux touches "Aspiration" et "Pulvérisation" sont activées.

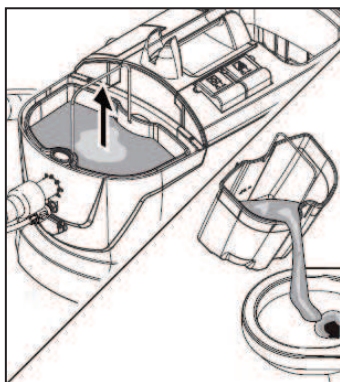


Nota : sur les endroits très sales, pulvériser d'abord la solution détergente et laisser agir 10 à 15 mn.

- Appliquer la buse sur le sol et se déplacer d'avant en arrière.
- Travailler par bandes parallèles en chevauchant la précédente.
- Si nécessaire, repasser une seconde fois en pulvérisant de l'eau chaude propre.
- Aspirer une nouvelle fois sans pulvérisation pour raccourcir le délai de séchage.

- Quand le réservoir d'eau sale est plein ou que le réservoir d'eau propre est vide, éteindre l'appareil en coupant les fonctions "Aspiration" et "Pulvérisation".

- Enlever le couvercle, retirer le réservoir d'eau sale et le vider.
- Préparer une nouvelle solution détergente et procéder à une nouvelle phase de nettoyage.



Tapis délicats et capitonnages

- Réduire la quantité de solution détergente en pulvérisant à une distance de 20 cm.

Capitonnages, marches d'escalier, tapis muraux, habitacle véhicule, ...

- Utiliser le suceur manuel (largeur 110 mm).

4



TRUCS ET ASTUCES...

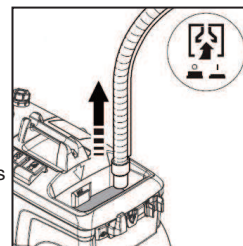
- Avant le nettoyage, aspirer à fond les revêtements.
- Pour les revêtements délicats, faire un essai d'inaltérabilité des couleurs sur un endroit caché, et s'assurer que l'eau n'abîmera pas définitivement le revêtement.
- L'utilisation d'eau chaude accroît le pouvoir nettoyant de la solution détergente.
- Travailler toujours de la surface nettoyée vers la surface sale.
- Travailler toujours de la lumière vers l'ombre, soit de la fenêtre vers la porte.
- Après nettoyage de tapis et moquettes à poils longs, broser dans le sens des poils tant qu'ils sont mouillés à l'aide d'un balai brosse.
- Après nettoyage, attendre que le revêtement ait séché avant de marcher dessus ou de reposer des meubles (taches de rouille, creux permanents).
- Après séchage, appliquer éventuellement un produit de protection pour prévenir un encrassement trop rapide du revêtement.



ARRÊT ET FIN DES TRAVAUX

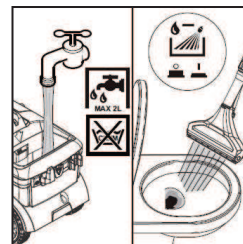
Vidage du réservoir d'eau propre

- Couper les fonctions "Aspiration" et "Pulvérisation".
- Actionner la gâchette de pulvérisation pour faire tomber la pression dans le système.
- Débrancher le flexible et plonger son extrémité dans la solution détergente restante dans le réservoir d'eau propre.
- Enclencher la touche "Aspiration", la solution détergente ainsi aspirée afflue dans le réservoir d'eau sale.
- Retirer le réservoir d'eau sale et le vider.



Rinçage de l'appareil et des accessoires

- Remonter le tube aspiration et le suceur pour sol.
- Verser environ 2 litres d'eau du robinet dans le réservoir d'eau propre.
- Tenir la buse de sol au-dessus d'un écoulement.
- Actionner la touche "Pulvérisation" et laisser le circuit se rincer pendant 1 à 2 mn.
- Eteindre l'appareil et débrancher la prise de courant.
- Actionner la gâchette de pulvérisation pour faire tomber la pression dans le système.
- Vider les réservoirs d'eau sale et d'eau propre.
- Nettoyer l'appareil.
- Stocker le tube sur la poignée de transport en le "clipsant" sur celle-ci ou démonter les éléments.



5



VÉRIFICATIONS JOURNALIÈRES

- Vérifier l'état du câble d'alimentation et de sa fiche électrique.
- Contrôler l'état du tube, du flexible d'aspiration et du tuyau de pulvérisation.

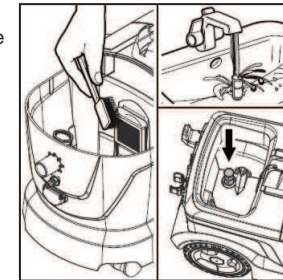


ENTRETIEN RÉGULIER

Par LOXAM

contrôles effectués à chaque retour de matériel :

- Verser un peu d'eau dans le réservoir d'eau propre (ne pas remplir complètement).
- Brancher et tester le fonctionnement de l'appareil, aspiration et pulvérisation.
- Vider complètement l'eau sale et l'eau propre.
- Nettoyer la crépine d'aspiration du réservoir d'eau propre.
- Nettoyer le filtre anti-peluches.
- Nettoyer les suceurs.
- Vérifier l'état du cordon et de la fiche électriques.
- Contrôler l'état du tube, du flexible d'aspiration et tuyau de pulvérisation.
- S'assurer que le flexible aspiration n'est pas bouché.
- Nettoyer et rincer complètement le circuit.
- Nettoyer l'appareil.



PANNES ET RÉPARATIONS

- En cas de panne, ne pas procéder à des réparations.
- Prévenir votre agence LOXAM.



NETTOYAGE

- Nettoyer l'appareil et ses éléments à l'aide d'une éponge et d'un chiffon humides.



CONTEXTE RÉGLEMENTAIRE

Les règles et normes ci-après sont applicables dans le cas d'une utilisation normale du matériel pourvu d'un équipement adapté :

- Directives européennes en vigueur: 2006/42/CE (+2009/127/CE), 2004/108/CE et 2011/65/UE.
- Normes harmonisées appliquées: EN 55014-1: 2006+A1: 2009+A2: 2011, EN 55014-2: 1997+A1: 2001+A2: 2008, EN 60335-1, EN 60335-1, EN 60335-2-68, EN 61000-3-2: 2006+A1: 2009+A2: 2009, EN 61000-3-3: 2008, EN 62233: 2008, EN 50581.
- Normes nationales appliquées: 5.957-534.

Document non contractuel - LOXAM 072 0030 - PUZZI 10/2 Adv - janvier 2015