

**SELARL Jean-Baptiste GOBAILLE & Rachel SARAGA-BROSSAT**  
Avocats au Barreau d'Aix en Provence  
36, Boulevard du Roy René  
13100 AIX EN PROVENCE

N° Etude : 30804 CL  
Chambre : 01C - R.G. : 13/08357

AUDIENCE : 00H00  
ME:

**BORDEREAU DE PIECES COMMUNIQUEES A**  
**SELARL BOULAN-CHERFILS-IMPERATORE - 1300630**

Affaire : ASS UNIVERSITE  
FERNANDO PESSOA C/ FED  
SYNDICAT DENTAIRE LIBERAUX


1. Liste des enseignants ainsi que « leur qualité » à assumer leurs fonctions d'enseignement de santé.
2. Statuts de l'association UFP France
3. Liste des fondateurs et administrateurs de l'association UFP France
4. Récépissé de déclaration de l'association
5. Extrait du JORF
6. LR AR à M. le Procureur de la République du 4 octobre 2012 et AR
7. LRAR à M. le Préfet du Var du 4/10/2012 et AR
8. LR AR à Mme la Rectrice de l'Académie de Nice du 4 octobre 2012 et AR
9. Attestation de non ouverture de pharmacie
10. Convention de mise à disposition du domaine public
11. Cours dispensés en odontologie
12. Cours dispensés en orthophonie
13. Lettre à M. le Procureur de la République en date du 17 décembre 2012
14. Décret du 5 septembre 2006 Habilitation de l'université Fernando Pessoa par l'Etat portugais
15. Décret 18573/2006 du 13 septembre 2006 portant habilitation de l'université fernando pessoa pour « licenciatura en medicina dentaria »

16. Décret-loi du 31 juillet 1996 portant reconnaissance de l'UFP comme cause d'utilité publique
17. Décret rectificatif n°1277-C/2007 faculdade de ciencias da saude liste des cours
18. Convention de coopération académique signée entre l'Université Fernando Pessoa et le centre universitaire de l'association université Fernando Pessoa France.

Le : 22 Mai 2013

PRIERE DE NOTER QUE CES PIECES SONT DES PHOTOCOPIES QUE VOUS POUVEZ CONSERVER.

MERCI DE ME RETOURNER LE DOUBLE DE LA PRESENTE SOUS VOTRE VISA

A handwritten signature in black ink, appearing to be 'M. Costa', is written over a large, loopy scribble that partially obscures the text below it.



## ASSOCIATION UNIVERSITE FERNANDO PESSOA France

Association bénéficiant d'une affiliation académique avec l'Université Fernando Pessoa de Porto

### LISTE DES ENSEIGNANTS INTERVENANT DANS LES DISCIPLINES DE SANTE DISPENSEES PAR LE CENTRE UNIVERSITAIRE FERNANDO PESSOA France :

M. Jean BOMBIN, Maitre de conférence-praticien hospitalier en retraite, Docteur en chirurgie-dentaire.

M. François PREDINE, Professeur des Universités en retraite, Docteur en chirurgie-dentaire.

M. Dominique LE GUELLEC, Professeur à l'Université Lyon I, Docteur es sciences.

Mme ARIELLE MARGUTTI, Docteur en pharmacie.

M. Gérard COLLIGNON, Docteur en médecine.

M. Marc DANAN, docteur en médecine.

M. François VITTINI, Docteur en médecine.

M. Alain PAOLI, Docteur en médecine.

M. Jacques LACHAMP, Pharmacien.

Mme Susan JAIS, Pharmacien.

M. Eric CAMPION, Docteur en chirurgie-dentaire.

Mme Marie-Claude ALPHONSI, Docteur en chirurgie-dentaire.

M. Michel KLAAS, Docteur en chirurgie-dentaire.

M. Thierry MONMASSON, Docteur en pharmacie.

Association loi 1901 siège : 664 Avenue Foch 83000 TOULON Téléphone : 0422140503  
ufpfrance.fr

# Statuts Association UFP FRANCE

2

9  
Handwritten signatures and initials

## **ARTICLE I – Désignation**

Il est fondé entre les adhérents aux présents statuts une association régie par la loi du 1er juillet 1901 et le décret du 16 août 1901, ayant pour titre : UNIVERSITE FERNANDO PESSOA FRANCE

## **ARTICLE II – Objet**

Cette association a pour but de promouvoir l'Université privée portugaise FERNANDO PESSOA de PORTO en France et de dispenser en France des formations d'enseignement supérieur privé délivrant des diplômes universitaires habilités par le gouvernement portugais, le tout dans le respect des lois françaises.

## **ARTICLE III – Siège social**

Le siège social est 664 Avenue Foch, 83000 TOULON.

Il pourra être transféré par simple décision du conseil d'administration ; la ratification par l'assemblée générale sera nécessaire.

## **ARTICLE IV – Composition**

L'association se compose de :

- a) Membres d'honneur
- b) Membres bienfaiteurs
- c) Membres actifs ou adhérents

## **ARTICLE V – Admission**

Pour faire partie de l'association, il faut être agréé par le bureau, qui statue, lors de chacune de ses réunions, sur les demandes d'admission présentées.

## **ARTICLE VI – Les membres**

Sont membres d'honneur ceux qui ont rendu des services signalés à l'association.  
Ils sont dispensés de cotisations.

Sont membres bienfaiteurs, les personnes qui versent un droit d'entrée de 500 euros et une cotisation annuelle de 500 euros fixée chaque année par l'Assemblée Générale.

Sont membres actifs, ceux qui ont pris l'engagement de verser annuellement une somme de 25 euros.

## ARTICLE VII – Radiations

La qualité de membre se perd par :

- a) La démission
- b) Le décès
- c) La radiation prononcée par le Conseil d'administration pour non-paiement de la cotisation ou pour motif grave, l'intéressé ayant été invité par lettre recommandée à se présenter devant le bureau pour fournir des explications.

GC  
7 e  
C  
C  
C

## ARTICLE VIII – Ressources

Les ressources de l'association comprennent :

- 1) Le montant des droits d'entrée et des cotisations
- 2) Les subventions de l'Etat, des régions, départements et communes de France ou du Portugal.
- 3) Les ressources propres provenant directement de son activité d'établissement dispensateur de formations supérieures en France.
- 4) Les ressources générées par des congrès, colloques, spectacles et autres manifestations autorisées par les autorités.

## ARTICLE IX – Conseil d'administration

L'association est dirigée par un Conseil de <sup>huit</sup> ~~six~~ membres, élus pour trois années par l'Assemblée Générale. Les membres sont rééligibles.

Le Conseil d'administration choisit parmi ses membres, un bureau composé de :

- 1) Un président .
- 2) Un ou plusieurs vice-présidents
- 3) Un secrétaire et, s'il y a lieu, un secrétaire adjoint
- 4) Un trésorier, et, si besoin est, un trésorier adjoint

En cas de vacances, le Conseil pourvoit provisoirement au remplacement de ses membres. Il est procédé à leur remplacement définitif par la plus prochaine Assemblée Générale. Les pouvoirs des membres ainsi élus prennent fin à l'époque où devrait normalement expirer le mandat des membres remplacés.

## ARTICLE X – Réunion du Conseil d'Administration

Le Conseil d'Administration se réunit une fois au moins tous les six mois, sur convocation du président, ou sur la demande du quart de ses membres.

Nul ne peut être porteur de plus de d'une procuration.

Les décisions sont prises à la majorité des voix ; en cas de partage, la voix du président est prépondérante.

Tout membre du Conseil qui, sans excuse, n'aura pas assisté à trois réunions consécutives pourra être considéré comme démissionnaire.

Nul ne peut faire partie du Conseil s'il n'est pas majeur.

(  
C  
C  
C

3

LISTE DES FONDATEURS ET ADMINISTRATEURS DE L'ASSOCIATION UFP France

M. Salvato VILA VERDE PIRES TRIGO, né le 28 avril 1948 au Portugal, Recteur de l'Université Fernando Pessoa de Porto, Docteur es lettres, portugais, domicilié Praça 9 de Abril, 349,4249-004 PORTO, Portugal.

Mme Manuela GUEDES ROMBERT SOARES épouse TRIGO, née le 13 mai 1951 au Portugal, Secrétaire générale, domiciliée Praça 9 de Abril, 349, 4249-004 PORTO, Portugal.

Mme Nadine Stella ROMBERT-TRIGO, née le 9 août 1971 en Afrique du sud, Docteur en sciences de l'information et de la communication, portugaise, domiciliée Paranhos, PORTO, Portugal.

M. Salvato Miguel ROMBERT-TRIGO, né le 7 février 1974 au Portugal, Docteur en sciences de l'information et de la communication, portugais, domicilié Praça 9 de Abril, 349, 4249-004 PORTO, Portugal.

M. Bruno RAVAZ, né le 25 octobre 1957 à Lyon 69006, français, Docteur en droit, français, domicilié 1135 Avenue Ortolan Toulon 83100.

Mme Christine RAVAZ, née BABAZ le 20 décembre 1957 à Sallanches, Haute-Savoie, française, française, domiciliée 1135 Avenue Ortolan Toulon 83100.

M. Olivier PEISSE, né le 21 mars 1969 à Toulon Var, français, Docteur en droit, français, domicilié 162 boulevard Cuneo, Palais de la Mitre, 83000 Toulon

Mme Laetitia TRANCHANT, née le 16 novembre 1971 à Paris, française, Docteur en droit, domiciliée 162 boulevard Cuneo, Palais de la Mitre, 83000 Toulon

4



**PREFECTURE DU VAR**

Direction Départementale  
de la Cohésion Sociale  
Service Citoyenneté, Développement  
de la Vie Associative et Promotion du Sport  
Greffes Associatif  
tel : 04 83 24 62 60 / mail : ddcs83-associations@sante.gouv.fr



**Récépié de Déclaration de CREATION  
de l'association n° W832010033**

Vu la loi du 1er Juillet 1901 relative au contrat d'association ;  
Vu le décret du 16 Août 1901 portant règlement d'administration publique pour l'exécution de la loi précitée ;

**Le Chef de Mission**

donne récépié à Monsieur le Président  
d'une déclaration en date du : **15 octobre 2012**  
faisant connaître la constitution d'une association ayant pour but :

**UNIVERSITE FERNANDO PESSOA FRANCE**

dont le siège social est situé : 664 avenue Foch  
83000 Toulon

Décision prise le : **28 septembre 2012**

Pièces jointes : Liste des dirigeants  
Procès-verbal  
Statuts

Jean-Paul GRIESMAR

Toulon le 15 octobre 2012

**Loi du 1er juillet 1901, articles 1 et 26 et 7 - Décret du 16 août 1901, article 2**  
Les associations sont tenues de faire connaître, dans les trois mois, tous les changements survenus dans leur administration ou leur direction, ainsi que toutes les modifications apportées à leurs statuts.  
Ces modifications et changements ne sont opposables aux tiers qu'à partir du jour où ils auront été déclarés.  
Les modifications et changements susdits, en outre, consignés sur un registre spécial qui devra être présenté aux autorités administratives ou judiciaires chaque fois qu'elles en feront la demande.  
**Loi du 1er juin 1901, article 8, alinéa 1**  
Seront punis d'une amende de 1500 € en première instance, et, en cas de récidive, ceux qui auront entrepris ou tenté d'entreprendre, sans en avoir obtenu l'autorisation de la Préfecture, la publication ou la diffusion de tout document relatif à l'association.  
**NOTA**  
L'impression des journaux Officiels des modifications portées sur le titre, l'éloge le siège social d'une association est facultative. Elle ne peut être exigée que dans les cas où le récépié délivré par les services préfectoraux fait état d'une telle loi.  
La loi 78-17 du 6 janvier 1978, modifiée relative à l'accès des citoyens aux documents administratifs, est applicable à la transmission des données à caractère personnel et des données de l'état civil.  
L'usager ne doit pas se prévaloir de son droit d'accès et de modification, de suppression ou de portabilité des données de caractère personnel de l'association, pour la demander à transmettre personnellement les données personnelles détenues au sein de son association ou de son administration.

5

Syndrome de Wiskott Aldrich, de quelque manière que ce soit : temps consacré aux enfants ou aide financière et permettre de prendre en charge notamment les frais liés aux hospitalisations et financer la réalisation d'activités. *Siège social* : route de Monttricoux, Le Bugarel, 82800 Bruniquel. *Date de la déclaration* : 15 octobre 2012.

983 - \* Déclaration à la préfecture de Tarn-et-Garonne. AK'PELA. *Objet* : créer, gérer et animer des structures d'animations et des projets à l'initiative des membres ou des jeunes sous notre responsabilité. *Siège social* : route de Caussade, Espanel, 82220 Molières. *Date de la déclaration* : 16 octobre 2012.

### Modifications

984 - \* Déclaration à la préfecture de Tarn-et-Garonne. *Ancien titre* : VINTAGE MOTO VERTE. *Nouveau titre* : VMV 82 - MOTO CLUB BEAUMONTOIS. *Siège social* : Le Bourg, 82700 Montbartier. *Date de la déclaration* : 15 octobre 2012.

### 83 - VAR

#### Créations

985 - \* Déclaration à la sous-préfecture de Brignoles. RG EVENT (RG). *Objet* : organisation de rencontres amicales et créatives toutes générations confondues ; aider à développer la créativité par la mise en place d'ateliers récréatifs, et d'espaces d'échanges culturels ; manifestations culturelles et activités de loisirs ; participation et intervention éventuelle en milieu public et privé ; créer des partenariats avec d'autres associations locales ou voisines ; ateliers divers (multimédia, chants, techniques du son et lumières et autres ; promouvoir des jeunes talents dans le domaine artistique (musiques, danses etc) ; assurer toutes initiatives d'amateurs, qu'elles soient locales, ou régionales par le biais de mise en place de manifestations. *Siège social* : Domaine de Trians, 83136 Néoules. *Date de la déclaration* : 11 octobre 2012.

986 - \* Déclaration à la sous-préfecture de Brignoles. ASSOCIATION DES COMMERÇANTS DE SAINT JEAN. *Objet* : animation commerciale du quartier de Saint Jean notamment par des braderies, lotos, fêtes et toutes manifestations pouvant développer l'activité commerciale et promotionnelle du quartier saint Jean. *Siège social* : Centre Commercial Leclerc, quartier Saint Jean - Route de Marseille, 83170 Brignoles. *Date de la déclaration* : 12 octobre 2012.

987 - \* Déclaration à la sous-préfecture de Brignoles. RENCENTRES ET PARTAGE. *Objet* : créer et gérer un Centre Culturel International dans les locaux mis à sa disposition à Saint Maximin ; favoriser les rencontres de jeunes originaires de pays différents ; l'association a étendu son objet social aux activités caritatives. *Siège social* : 6, place Jean Salusse, 83470 Saint-Maximin-la-Sainte-Baume. *Date de la déclaration* : 12 octobre 2012.

988 - \* Déclaration à la préfecture du Var. ANOUCH. *Objet* : pratique de l'activité musicale et pour but la mise en commun de ce mode d'expression par la réalisation de spectacles vivants dans des lieux publics et privés avec l'accord des autorités responsables. *Siège social* : 1346, chemin de la Colle, 83330 Evenos. *Date de la déclaration* : 12 octobre 2012.

989 - \* Déclaration à la préfecture du Var. LES AMIS DE KARINE (MAINS TENDUES VERS LA MALADIES ORPHELINES). *Objet* : entraide et solidarité sous toute forme de dons aux personnes ayant eu un accident de la vie (accident, handicap, maladie orpheline) par le biais de manifestations sportives, culturelles, entrade individuelle, loto, soirée repas, aide pour le travail. *Siège social* : 209, rue Félix Mayol, entrée B, 83200 Toulon. *Date de la déclaration* : 12 octobre 2012.

990 - \* Déclaration à la préfecture du Var. CERCLE DES AUTEURS BANDOLAIS (CAB). *Objet* : regrouper les écrivains de Bandol, renouer les liens d'amitié entre les auteurs communaux, promulguer des rencontres par des réunions, ainsi que des manifestations, développer les activités littéraires par toutes

autres activités. *Siège social* : Maison Blanche, 31, allée Vivien, Corniche Bonaparte, 83150 Bandol. *Date de la déclaration* : 13 octobre 2012.

991 - \* Déclaration à la préfecture du Var. BOKK DIOM. *Objet* : promouvoir la culture africaine à travers la musique, la danse, la mode, etc en développant les échanges entre l'Afrique et la France (stages, concerts, spectacles, festivals, etc). *Siège social* : Le plein sud Bât A, 17, place de l'aigle, 83400 Hyères. *Date de la déclaration* : 14 octobre 2012.

992 - \* Déclaration à la préfecture du Var. ASSOCIATION EUROPEENNE DU MAINE COON (ASSO.EURO MAINE COON) (AEMC) (ASSO EUROPEENNE MC). *Objet* : favoriser, développer et promouvoir le chat de race maine coon en France, en Europe et dans le monde ; l'association européenne du maine coon est là aussi pour aider à mettre en contact entre eux les électeurs européens et dans dans le monde entier, mais aussi d'aider les particuliers dans toutes leurs démarches administratives ; les moyens principaux seront la présence sur internet d'un portail (site internet en cours de construction) portail d'informations, de conseils en élevage et entretiens du chat de race maine coon ; informations et recherche sur les maladies liées à la race du maine coon ; échange européens des lignées, livre d'étalons disponibles, ainsi que la promotion au grand public en exposition, présentation félines ou sous forme de triptyque ou tous autres supports publicitaires ou promotionnels. *Siège social* : Le Gai Versant Bât A1, 252, chemin du Peyron, 83500 La Seyne-sur-Mer. *Date de la déclaration* : 15 octobre 2012.

993 - \* Déclaration à la sous-préfecture de Brignoles. ASSOCIATION DES VALLONS. *Objet* : améliorer, protéger, sécuriser (inondations, incendie, application des règles environnementales) la qualité de vie des habitants du quartier. *Siège social* : 329, chemin d'Artignosc Les Vallons, 83630 Régusse. *Date de la déclaration* : 15 octobre 2012.

994 - \* Déclaration à la sous-préfecture de Brignoles. CLUB ORIENTATION BRIGNOLES. *Objet* : pratique et promotion de la course d'orientation sous toutes ses formes ; perfectionnement technique de ses membres. *Siège social* : 12 Côteaux des Machottes, 83143 Le Val. *Date de la déclaration* : 15 octobre 2012.

995 - \* Déclaration à la préfecture du Var. UNIVERSITE FERNANDO PESSOA FRANCE. *Objet* : promouvoir l'université privé portugaise Fernando Pessoa de Porto en France et de dispenser en France des formations d'enseignement supérieur privé délivrant des diplômes universitaires habilités par le gouvernement portugais, le tout dans le respect des lois françaises. *Siège social* : 664, avenue Foch, 83000 Toulon. *Date de la déclaration* : 15 octobre 2012.

996 - \* Déclaration à la préfecture du Var. FEMMES D'ICI ET D'AILLEURS (F.I.A). *Objet* : l'accueil, l'écoute, l'aide physique et morale aux femmes et leurs enfants sous toutes ses formes. *Siège social* : l'Acacia Bât A1, chemin du Pin de Calle, 83220 Le Pradet. *Date de la déclaration* : 15 octobre 2012.

997 - \* Déclaration à la préfecture du Var. SUPMECA SANS FRONTIERE (S.S.F.). *Objet* : développer tous de projets humanitaires, permettra aux futurs ingénieurs d'utiliser leurs connaissances théoriques afin de répondre à des attentes précises, de plus cette structure vise à développer des projets locaux et des campagnes de sensibilisation. *Siège social* : 90, cours Lafayette, 83000 Toulon. *Date de la déclaration* : 15 octobre 2012.

998 - \* Déclaration à la préfecture du Var. ASSOCIATION TOULONNAISE POUR LES ENQUETES PENALES ET SOCIALES (A.T.E.P.S.). *Objet* : la réalisation d'enquêtes sociales et pénales. *Siège social* : 200, boulevard Grignan, 83000 Toulon. *Date de la déclaration* : 15 octobre 2012.

999 - \* Déclaration à la sous-préfecture de Brignoles. LA PARADE DES OURS. *Objet* : promouvoir l'art créatif dans la réalisation et/ou la rénovation d'objets de décoration et/ou de





# UNIVERSITE FERNANDO PESSOA France

Monsieur le Procureur de la République

Tribunal de Grande Instance de TOULON

Toulon le 4 octobre 2012,

Monsieur le Procureur de la République,

L'Université Fernando Pessoa est une université privée dont les diplômes sont reconnus par l'Etat portugais et qui délivre des licences, masters et doctorats à plus de 6500 étudiants par an.

L'UFP a décidé de s'implanter en France dans le département du Var. Nous sommes provisoirement installés Hôpital Clemenceau pavillon Coste-Boyère à La Garde et nous nous apprêtons à ouvrir en novembre 2012 des formations en sciences pharmaceutiques, odontologie médecine dentaire, orthophonie.

Par ailleurs l'UFP France compte ouvrir des formations à distance en sciences humaines et sociales et particulièrement en sciences politiques et relations internationales, sciences de l'entreprise, psychologie, criminologie, anthropologie, sciences de l'information.

Je suis le recteur de l'Université Fernando Pessoa à Porto et le président de l'Association UFP France dont le siège est 664 Avenue Foch à Toulon.

En ce qui me concerne je suis docteur es lettres et les trois autres membres du bureau de l'association UFP France sont M. Bruno RAVAZ docteur en droit, Monsieur Olivier PEISSE docteur en droit et Mademoiselle Nadine ROMBERT TRIGO, docteur en sciences de l'information et de la communication de l'Université du Sud Toulon Var.

Je vous prie de croire, Monsieur le Procureur, en l'assurance de mes sentiments respectueux,

Pr Dr Salvato TRIGO

Recteur de l'Université Fernando Pessoa

Président de l'association UFP france

~~Le Directeur de l'Université  
Fernando Pessoa  
Rue de la République  
8000 Porto  
83000 TOULON~~

5692 VIB - PTC 116 - 20100827019 - 0772

**RECOMMANDE :**  
**AVIS DE RÉCEPTION**



Numéro de l'envoi : **1A 078 974 8753 2**

Renvoyer à l'adresse ci-dessous :



entité / Adressé à :  
destiné à :  
signature du destinataire ou de mandataire (Précisez nom et prénom)

Bruno RAUAZ  
UFP France  
664 Avenue Foch  
83000 TOULON

Toulon le 4 octobre 2012,

Monsieur le Procureur de la République,

L'Université Fernando Pessoa est une université privée dont les diplômes sont reconnus par l'Etat portugais et qui délivre des licences, masters et doctorats à plus de 6500 étudiants par an.

L'UFP a décidé de s'implanter en France dans le département du Var. Nous sommes provisoirement installés Hôpital Clemenceau pavillon Coste-Boyère à La Garde et nous nous apprêtons à ouvrir en novembre 2012 des formations en sciences pharmaceutiques, odontologie médecine dentaire, orthophonie.

Par ailleurs l'UFP France compte ouvrir des formations à distance en sciences humaines et sociales et particulièrement en sciences politiques et relations internationales, sciences de l'entreprise, psychologie, criminologie, anthropologie, sciences de l'information.

Je suis le recteur de l'Université Fernando Pessoa à Porto et le président de l'Association UFP France dont le siège est 664 Avenue Foch à Toulon.



# UNIVERSITE FERNANDO PESSOA France

Monsieur le Préfet du Var

Toulon le 4 octobre 2012,

Monsieur le Préfet,

L'Université Fernando Pessoa est une université privée dont les diplômes sont reconnus par l'Etat portugais et qui délivre des licences, masters et doctorats à plus de 6500 étudiants par an.

L'UFP a décidé de s'implanter en France dans le département du Var. Nous sommes provisoirement installés Hôpital Clemenceau pavillon Coste-Boyère à La Garde et nous nous apprêtons à ouvrir en novembre 2012 des formations en sciences pharmaceutiques, odontologie médecine dentaire, orthophonie.

Par ailleurs l'UFP France compte ouvrir des formations à distance en sciences humaines et sociales et particulièrement en sciences politiques et relations internationales, sciences de l'entreprise, psychologie, criminologie, anthropologie, sciences de l'information.

Je suis le recteur de l'Université Fernando Pessoa à Porto et le président de l'Association UFP France dont le siège est 664 Avenue Foch à Toulon.

En ce qui me concerne je suis docteur es lettres et les trois autres membres du bureau de l'association UFP France sont M. Bruno RAVAZ docteur en droit, Monsieur Olivier PEISSE

docteur en droit et Mademoiselle Nadine ROMBERT TRIGO, docteur en sciences de l'information et de la communication de l'Université du Sud Toulon Var.

Je vous prie de croire, Monsieur le Préfet, en l'assurance de mes sentiments respectueux,

Pr Dr Salvato TRIGO

Recteur de l'Université Fernando Pessoa

Président de l'association UFP france

Association loi 1901 siège : 664 Avenue Foch 83000 TOULON Téléphone : 0422140503  
ufpfrance.fr

---

550710 PTC 125 20120101010 - 0771

RECOMMANDÉ :



Numéro de l'envoi : 1A 078 974 8756 3



FRAB

LA POSTE 21048A 11-10-12 FRANCE

destiné / Avisé le :  
tribué le : **PREFECTURE DU VAR**  
nature du destinataire ou du mandataire (Préciser nom et prénom)  
**08 OCT. 2012**  
**BUREAU DU COURRIER**

Bruno RAVAZ  
UFP France  
(664) 664 Avenue Foch  
83000 Toulon

Toulon le 4 octobre 2012,

Monsieur le Préfet,

L'Université Fernando Pessoa est une université privée dont les diplômes sont reconnus par l'Etat portugais et qui délivre des licences, masters et doctorats à plus de 6500 étudiants par an.

L'UFP a décidé de s'implanter en France dans le département du Var. Nous sommes provisoirement installés Hôpital Clemenceau pavillon Coste-Boyère à La Garde et nous nous apprêtons à ouvrir en novembre 2012 des formations en sciences pharmaceutiques, odontologie médecine dentaire, orthophonie.

Par ailleurs l'UFP France compte ouvrir des formations à distance en sciences humaines et sociales et particulièrement en sciences politiques et relations internationales, sciences de l'entreprise, psychologie, criminologie, anthropologie, sciences de l'information.

Je suis le recteur de l'Université Fernando Pessoa à Porto et le président de l'Association UFP France dont le siège est 664 Avenue Foch à Toulon.

En ce qui me concerne je suis docteur es lettres et les trois autres membres du bureau de l'association UFP France sont M. Bruno RAVAZ docteur en droit, Monsieur Olivier PEISSE



# UNIVERSITE FERNANDO PESSOA France

Madame la Rectrice de l'Académie  
de NICE

Toulon le 4 octobre 2012,

Madame la Rectrice,

L'Université Fernando Pessoa est une université privée dont les diplômes sont reconnus par l'Etat portugais et qui délivre des licences, masters et doctorats à plus de 6500 étudiants par an.

L'UFP a décidé de s'implanter en France dans le département du Var. Nous sommes provisoirement installés Hôpital Clemenceau pavillon Coste-Boyère à La Garde et nous nous apprêtons à ouvrir en novembre 2012 des formations en sciences pharmaceutiques, odontologie médecine dentaire, orthophonie.

Par ailleurs l'UFP France compte ouvrir des formations à distance en sciences humaines et sociales et particulièrement en sciences politiques et relations internationales, sciences de l'entreprise, psychologie, criminologie, anthropologie, sciences de l'information.

Je suis le recteur de l'Université Fernando Pessoa à Porto et le président de l'Association UFP France dont le siège est 664 Avenue Foch à Toulon.

En ce qui me concerne je suis docteur es lettres et les trois autres membres du bureau de l'association UFP France sont M. Bruno RAVAZ docteur en droit, Monsieur Olivier PEISSE

docteur en droit et Mademoiselle Nadine ROMBERT TRIGO, docteur en sciences de l'information et de la communication de l'Université du Sud Toulon Var.

Je vous prie de croire, Madame la Rectrice, en l'assurance de mes sentiments respectueux,

Pr Dr Salvato TRIGO

Recteur de l'Université Fernando Pessoa

Association loi 1901 siège : 664 Avenue Foch 83000 TOULON Téléphone : 0422140503  
ufpfrance.fr

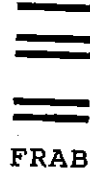
---



RECOMMANDE :



Numéro de l'envoi : 1A 078 974 8755 6



LA POSTE 21042A 11-10-12 FRANCE

Inté / Avisé le : / /  
Réçu le : / /

du destinataire  
**RECTORAT DE NICE**  
(Précisez nom et prénom)  
**08 OCT. 2012**  
**ARRIVÉE**

UFP France  
(664) → 664 Avenue Foch  
13000 TOULON

Toulon le 4 octobre 2012,

Madame la Rectrice,

L'Université Fernando Pessoa est une université privée dont les diplômes sont reconnus par l'Etat portugais et qui délivre des licences, masters et doctorats à plus de 6500 étudiants par an.

L'UFP a décidé de s'implanter en France dans le département du Var. Nous sommes provisoirement installés Hôpital Clemenceau pavillon Coste-Boyère à La Garde et nous nous apprêtons à ouvrir en novembre 2012 des formations en sciences pharmaceutiques, odontologie médecine dentaire, orthophonie.

Par ailleurs l'UFP France compte ouvrir des formations à distance en sciences humaines et sociales et particulièrement en sciences politiques et relations internationales, sciences de l'entreprise, psychologie, criminologie, anthropologie, sciences de l'information.

Je suis le recteur de l'Université Fernando Pessoa à Porto et le président de l'Association UFP France dont le siège est 664 Avenue Foch à Toulon.

En ce qui me concerne je suis docteur es lettres et les trois autres membres du bureau de l'association UFP France sont M. Bruno RAVAZ docteur en droit, Monsieur Olivier PEISSE

9

## ASSOCIATION UNIVERSITE FERNANDO PESSOA France

Association bénéficiant d'une affiliation académique avec l'Université Fernando Pessoa de Porto

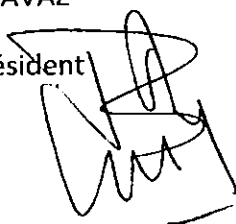
Je soussigné Bruno RAVAZ, Vice-président de l'Association Université Fernando PESSOA France atteste par la présente que le cursus de pharmacie n'a pas été ouvert à ce jour et qu'il ne le sera pas avant septembre 2013.

Les formalités légales seront effectuées avant l'ouverture des cours.

Fait à Toulon le 16 mai 2013

Bruno RAVAZ

Vice-président



## CONVENTION DE MISE A DISPOSITION DU DOMAINE PUBLIC

ENTRE

Le Centre Hospitalier Intercommunal Toulon-La Seyne sur Mer, situé au 54 rue Ste Claire Deville -BP 1412- 83056 TOULON CEDEX, représenté par son Directeur  
**Monsieur Michel PERROT**

ET

d'une part,

L'Université Fernando Pessoa de Porto au Portugal, situé au.....  
....., représenté par son Recteur, **Monsieur Salvato TRIGO**, et par pouvoir par Maître Bruno **RAVAZ**.

d'autre part,

➤ Vu l'article L.6134-1 du code de la santé publique,

**Il est ainsi arrêté et convenu ce qui suit :**

### **ARTICLE 1 : OBJET**

La présente convention a pour objet de définir les modalités tenant à la mise à disposition des locaux au bénéfice de l'Université Fernando PESSOA de Porto au Portugal.

### **ARTICLE 2 : Modalités de mise à disposition et d'utilisation des locaux**

Le Centre Hospitalier Intercommunal de Toulon-La Seyne sur Mer met à disposition de l'Université ..... des locaux hospitaliers d'une surface totale d'environ 875 m<sup>2</sup> dans l'enceinte de l'hôpital Georges Clémenceau situé à La Garde.

Ces locaux se composent :

➤ De l'ensemble du premier étage du bâtiment V120 d'une surface totale de 875 m<sup>2</sup>

Le plan actuel des locaux (plan n°00/120) restera annexé à la présente convention (voir annexe).

Il est convenu que le preneur prendra les lieux dans l'état et les utilisera exclusivement pour la formation des étudiants de l'Université pour laquelle il est agréé.

### **ARTICLE 3 : Dispositions financières**



### **ARTICLE 3 : Dispositions financières**

Au vu d'un état semestriel établi par le CHITS et produit à terme à échoir, l'Université s'engage à rembourser au Centre Hospitalier Intercommunal de Toulon – La Seyne sur Mer, les loyers et charges correspondant à la mise à disposition des locaux cités à conformément aux dispositions prévues à l'article 2 de la présente.

➤ Aile V120 :

- loyer annuel, incluant les charges locatives des locaux occupés par l'Université à hauteur de **20 000€** révisable annuellement,

Ces loyers et charges locatives feront l'objet d'une révision annuelle au 1<sup>er</sup> janvier de chaque année en fonction de l'indice INSEE de référence des loyers. L'indice du 2eme trimestre 2012 servant de base de calcul est **122.96** (journal officiel du 13 juillet 2012).

### **ARTICLE 4 : responsabilités et assurances**

L'Université de Porto s'engage à couvrir par la voie d'un assureur compétent sur le territoire national pendant toute la durée de la convention toutes les installations et aménagements immobiliers contre l'incendie, le dégât des eaux, les risques d'explosion, bris de glaces et vitres, ainsi que les risques spéciaux tels que tempête, grêle, émeutes, terrorisme, sabotage.

Elle s'engage à couvrir pendant la durée de mise à disposition les dommages et préjudices causés aux biens et aux personnes imputables à l'exercice de son activité.

Une attestation d'assurance en responsabilité civile et en dommages aux biens sera transmise au CHITS dans le mois suivant la mise à disposition (voir annexe).

### **ARTICLE 5 : Litiges**

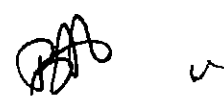
En cas d'inexécution par l'une des deux parties de l'une des quelconques clauses et conditions de la présente convention, celle-ci sera résiliée de plein droit et sans formalité si bon semble à l'une des parties, huit jours après mise en demeure par lettre recommandée avec accusé de réception.

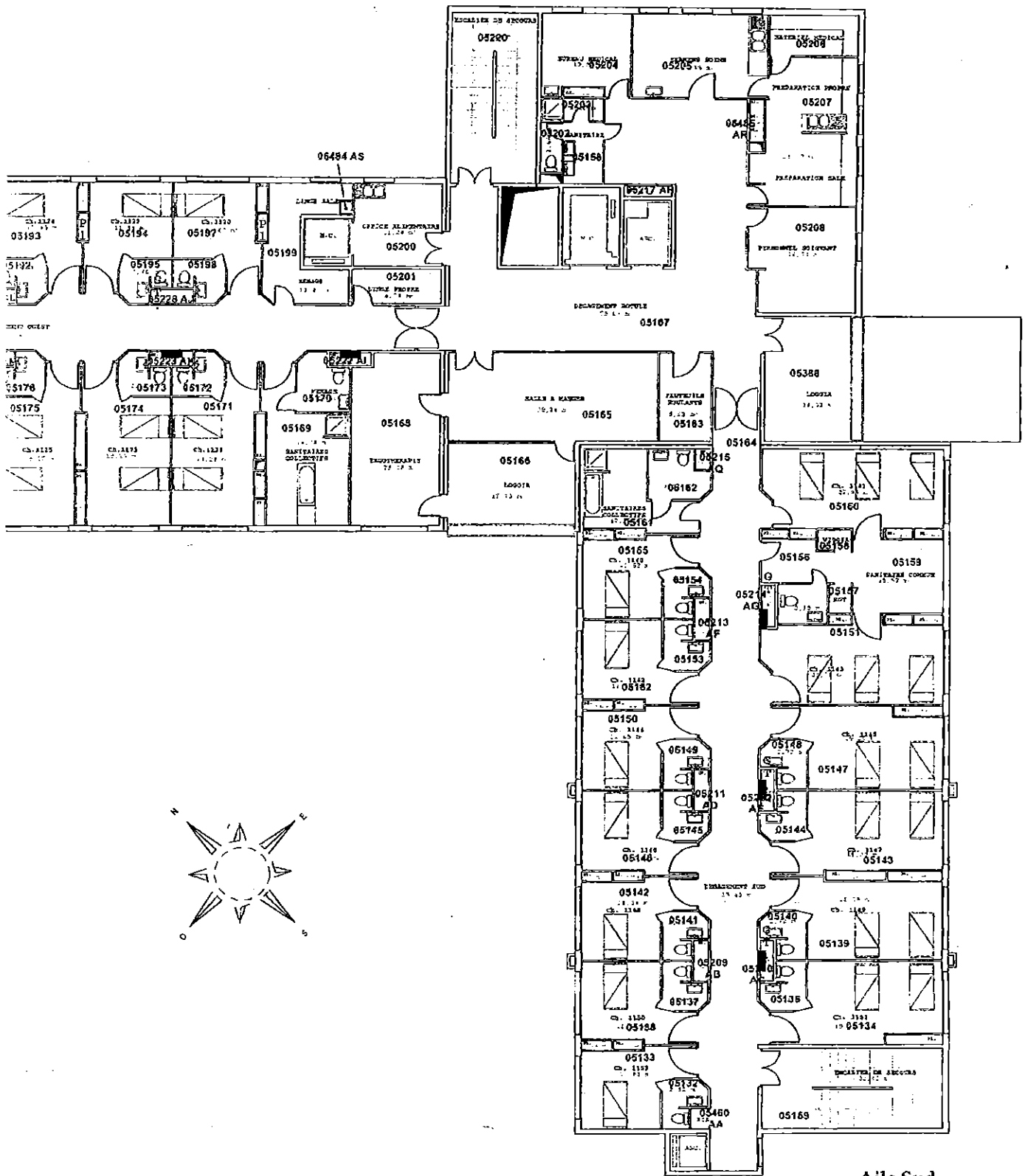
En cas de désaccord persistant malgré des tentatives de régler les différends à l'amiable, le litige serait porté devant le Tribunal Administratif de Toulon.

### **ARTICLE 6 : Durée, reconduction et résiliation**

La présente convention de coopération est consentie pour une durée d'un an à compter du jour de sa signature par les parties.

Elle est renouvelable par tacite reconduction sans excéder une durée de cinq ans. Toute modification de la présente fera donc l'objet d'un avenant entre les parties.





Aile Sud

SERVICE

N°

avillon  
oste - Boyere

HOPITAL  
G.CLEMENCEAU

TITRE HOSPITALIER INTERCOMMUNAL

ADRESSE POSTALE  
R.P. 2412-25024 TOULON CEDEX  
Télé. : 04 23 10 40 00

TOULON - La SEYNE SUR MER

nom du COLONEL PEYOT - 83000 TOULON - Tél: Ephone N° 04 24 51 51 51.

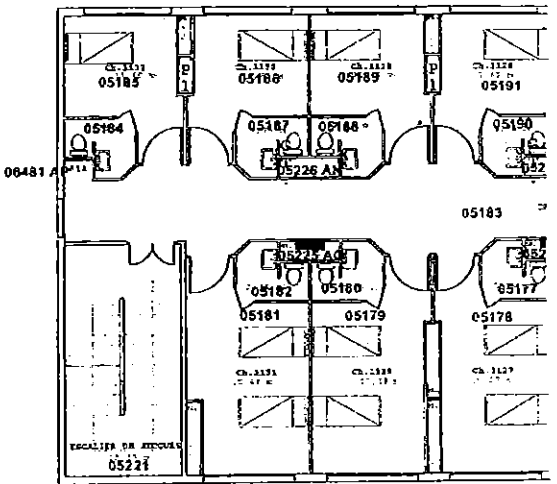
- SURFACES -

- Etat actuel - Vue en plan -

Date	Indices	Modifications

o :  
In :  
Ile : 1/200  
Ie : 30/11/2001

Pl. n°: 01/120  
1°Eta.  
V 120



Aile Ouest



## **ASSOCIATION UFP France ODONTOLOGIE ANNEE 1**

Directeur : Jean BOMBIN, Chirurgien-dentiste, Docteur en médecine dentaire

### **SEMESTRE 1**

ANATOMIE 65 Heures (8 ects)

BIOSTATISTIQUE ET EPIDEMIOLOGIE 40 Heures (5ects)

BIOPHYSIQUE ET TECHNOLOGIE MEDICALE 15 Heures (2 ects)

BIOLOGIE MOLECULAIRE ET CELLULAIRE 50 Heures (6 ects)

HISTOIRE ET EPISTEMOLOGIE DES SCIENCES MEDICALES 10 Heures (1 ects)

ANGLAIS 25 Heures (3 ects)

METHODES ET TECHNIQUES DE COMMUNICATION 30 Heures (4 ects)

MATHEMATIQUES 10 Heures (1 ects)

### **SEMESTRE 2**

ANATOMIE ET PHYSIOLOGIE HUMAINE 65 Heures (8 ects)

BIOLOGIE MOLECULAIRE ET CELLULAIRE 30 Heures (4 ects)

BIOCHIMIE ET PHYSIOLOGIE 30 Heures (4 ects)

HISTOLOGIE 40 Heures (5 ects)

GESTES BASIQUES DE LA SANTE 25 Heures (3 ects)

ANGLAIS 25 Heures (3 ects)

LANGUE ETRANGERE : PORTUGAIS 25 Heures (3 ects)

12

## **ASSOCIATION UFP France ODONTOLOGIE ANNEE 1**

Directeur : Jean BOMBIN, Chirurgien-dentiste, Docteur en médecine dentaire

### **SEMESTRE 1**

ANATOMIE 65 Heures (8 ects)

BIostatistique ET EPIDEMIOLOGIE 40 Heures (5ects)

BIOPHYSIQUE ET TECHNOLOGIE MEDICALE 15 Heures (2 ects)

BIOLOGIE MOLECULAIRE ET CELLULAIRE 50 Heures (6 ects)

HISTOIRE ET EPISTEMOLOGIE DES SCIENCES MEDICALES 10 Heures (1 ects)

ANGLAIS 25 Heures (3 ects)

METHODES ET TECHNIQUES DE COMMUNICATION 30 Heures (4 ects)

MATHEMATIQUES 10 Heures (1 ects)

### **SEMESTRE 2**

ANATOMIE ET PHYSIOLOGIE HUMAINE 65 Heures (8 ects)

BIOLOGIE MOLECULAIRE ET CELLULAIRE 30 Heures (4 ects)

BIOCHIMIE ET PHYSIOLOGIE 30 Heures (4 ects)

HISTOLOGIE 40 Heures (5 ects)

GESTES BASIQUES DE LA SANTE 25 Heures (3 ects)

ANGLAIS 25 Heures (3 ects)

LANGUE ETRANGERE : PORTUGAIS 25 Heures (3 ects)



UFP France  
BP 40040  
83952 LA GARDE CEDEX  
Tél. : 04 22 14 05 03  
[secretariat@ufpfrance.fr](mailto:secretariat@ufpfrance.fr)

13

M. Xavier TARABEUX  
Procureur de la République  
Tribunal de grande Instance de Toulon

La Garde le 17 décembre 2012,

Monsieur le Procureur,

La presse nationale s'est largement fait l'écho d'une plainte qui aurait été déposée par Madame la Rectrice de l'Académie de Nice à l'encontre de l'établissement d'enseignement supérieur privé dénommé association université Fernando Pessoa France et qui est une délocalisation en France de l'Université Fernando Pessoa de Porto au Portugal.

En ma qualité de Vice-président de l'association présidée par Monsieur le Recteur Salvato TRIGO je tiens à vous affirmer ma volonté de répondre à vos interrogations en toute transparence et me tiens à votre disposition si vous souhaitez me rencontrer.

D'ores et déjà je tiens à vous apporter les précisions suivantes :

1° L'Université Fernando Pessoa de Porto a reçu sa reconnaissance nationale et obtenu son utilité publique par le Decreto-Lei n° 107/96, de 31 juillet, du Ministre de l'Éducation Nationale ; la master intégré en odontologie a reçu son enregistrement d'adaptation à Bologne R/B-AD-801/2006, DR-2<sup>a</sup> série n° 152, de 8 août 2006, du Directeur-général de l'Enseignement supérieur, suivi du Despacho (Dépêche) n° 18753/2006, DR-2<sup>a</sup> série n° 177/2006, de 13 septembre 2006, rectifié par la Rectificação (Rectification) n° 1277-C/2007, DR-2<sup>a</sup> série n° 156, de 14 août 2007 ; le master intégré en Sciences pharmaceutiques a reçu son enregistrement d'adaptation à Bologne R/B-AD-800/2006, DR-2<sup>a</sup> série n° 852, de 8 août 2006, du Directeur-général de l'Enseignement supérieur, suivi du Despacho n° 18575/2006, DR-2<sup>a</sup> série n° 177, de 13 septembre 2006 ; le 1<sup>er</sup> cycle (licenciatura-licence) en Orthophonie a reçu son enregistrement d'adaptation à Bologne R/B-AD-758/2006, DR-2<sup>a</sup> série n° 148, de 2 août 2006, suivi du Despacho n° 18080/2006, DR-2<sup>a</sup> série n° 171, de 5 septembre 2006, rectifié par la Rectificação n° 2356/2008, DR-2<sup>a</sup> série n° 209, de 28 octobre 2008.

Tout cela répond à la question de l'habilitation de l'UFP par le gouvernement portugais.

Le document d'autorisation officielle de l'UFP pour délivrer en France l'enseignement de ces cours est l'accord entre l'UFP et l'Association UFP-France par lequel l'UFP attribue à l'Association le statut

d'Institution Académiquement Adsríte (IAA), cela signifiant que les formations délivrées à Toulon seront reconnues et validées en ECTS par l'UFP, dès lors que les étudiants, comme c'est le cas, sont enregistrés à Porto. Cette reconnaissance nous est permise par l'article 45 du Décret -loi n° 74/2006, de 24 mars 2006, modifié par le Décret-loi n° 107/2008, de 25 juin 2008.

2° La question de savoir si une université portugaise peut en France porter son nom d'université en contradiction avec la loi française me paraît devoir être tranchée par les tribunaux sachant qu'une question de constitutionnalité ne manquera pas de se poser et que la question de la compatibilité de ce texte avec les traités européens, normes juridiques supérieures, devra également être posée et pourrait faire l'objet d'une question préjudicielle devant la Cour de Justice des communautés Européennes.

3° Notre association a été régulièrement déclarée au Rectorat, à la Préfecture et à vos services. Veuillez trouver les copies des courriers et accusés de réception.

Je vous remets également la copie d'une correspondance par mail avec Madame Coste, responsable au Rectorat des enseignements supérieurs privés qui confirme le respect de nos obligations de déclaration.

S'agissant d'une université européenne libre de s'établir sur le territoire de n'importe quel pays de l'Union, cette université ne demande en aucune façon un quelconque agrément de l'Etat français et dans ces conditions n'a pas à se soumettre au moindre contrôle pédagogique des autorités françaises.

Néanmoins pour apaiser la situation le Recteur de l'Université Fernando Pessoa m'a demandé de tout faire pour justifier auprès de vous ou auprès de Madame la Rectrice, du niveau scientifique des formations qui sont dispensées en France et qui permettront, sous le contrôle des autorités portugaises, de délivrer des diplômes reconnus par l'Etat portugais.

Bien entendu notre association française ne délivre elle-même aucun diplôme.

Restant à votre disposition,

Je vous prie, d'agréer, Monsieur le Procureur, mes salutations respectueuses.

**Bruno RAVAZ**  
Vice-président de l'UFP  
France

Unidades curriculares (1)	Área científica (2)	Tipo (3)	Tempo de trabalho (horas)		Créditos (6)
			Total (4)	Contacto (5)	
Bromatologia e Análises Bromatológicas .....	S	Semestral .....	52	T: 20; PL: 20	2
Projecto de graduação .....	DP	Semestral .....	104	T: 18; TP: 18; PL: 18	4
Prática Clínica II (Lab. Privado ou Hospitalar) .....	TDT	Semestral .....	468	E: 400	18
Medicina Legal (a) .....	TDT	Semestral .....	52	T: 16; PL: 16	2
Segurança Alimentar (a) .....	S	Semestral .....	52	T: 16; PL: 16	2
Genética Médica (a) .....	S	Semestral .....	52	T: 16; PL: 16	2
Acreditação de Laboratórios (a) .....	TDT	Semestral .....	52	T: 16; PL: 16	2
Radioterapia (a) .....	TDT	Semestral .....	52	T: 16; PL: 16	2

(e) Escolher apenas uma das disciplinas assinaladas.

### Despacho n.º 18 080/2006

A requerimento da Fundação Ensino e Cultura Fernando Pessoa (FFP), entidade instituidora da Universidade Fernando Pessoa (UFP), reconhecida como de interesse público, ao abrigo do disposto no Estatuto do Ensino Superior Particular e Cooperativo, aprovado pelos Decretos-Leis n.ºs 16/94, de 22 de Janeiro, alterado, por ratificação, pela Lei n.º 37/94, de 11 de Novembro, e 107/96, de 31 de Julho, foi autorizada, pelo despacho n.º 16 057/2006 (2.ª série), de 2 de Agosto, do director-geral do Ensino Superior, a adequação ao Processo de Bolonha do curso da licenciatura bietápica (B + L) em Terapêutica da Fala, aprovado pela Portaria n.º 422/2002, de 19 de Abril. Ao abrigo do n.º 2 do artigo 80.º do Decreto-Lei n.º 74/2006, de 24 de Março, e em cumprimento do n.º 6 daquele despacho, o reitor faz saber que:

1.º

#### Autorização de adequação

1 — A adequação do curso de licenciatura bietápica (B + L) em Terapêutica da Fala foi autorizada pelo registo R/B-AD-758/2006, publicado no *Diário da República*, 2.ª série, n.º 148, de 2 de Agosto de 2006.

2 — O 1.º ciclo de estudos resultante dessa adequação passa a denominar-se Terapêutica da Fala.

2.º

#### Plano de estudos

A estrutura curricular e o plano de estudos do 1.º ciclo aprovados constam do anexo ao presente despacho.

3.º

#### Grau

A conclusão com aproveitamento de todas as unidades curriculares com o respectivo número de ECTS que integram o plano de estudos do 1.º ciclo confere o grau de licenciado.

4.º

#### Transição curricular

As regras de transição entre a anterior organização de estudos e a nova organização decorrente do processo de adequação são fixadas pelo órgão legal e estatutariamente competente da Universidade.

5.º

#### Início de funcionamento

O 1.º ciclo de estudos em Terapêutica da Fala inicia o seu funcionamento em 2006-2007.

6.º

#### Normas regulamentares

Nos termos da lei, o órgão legal e estatutariamente competente da Universidade aprova as normas regulamentares do funcionamento da licenciatura.

9 de Agosto de 2006. — O Reitor, *Salvato Vila Verde Pires Trigo*.

### Universidade Fernando Pessoa

#### Escola Superior de Saúde

#### Terapêutica da Fala

#### Licenciatura

#### Terapia e Reabilitação

#### Semestre 1

#### QUADRON.º 1

Unidades curriculares	Área científica	Tipo	Tempo de trabalho (horas)				Créditos
			Total	Contactos			
				Teóricas	Teórico-práticas	Práticas	
Anatomofisiologia I .....	729	Semestral .....	182	36	18	36	7
Métodos e Técnicas de Comunicação .....	090	Semestral .....	104		36	18	4
Língua Inglesa I .....	222	Semestral .....	104		54		4
Bioestatística e Epidemiologia .....	462	Semestral .....	104	36	18		4
Gestos Básicos em Saúde .....	729	Semestral .....	104		27	27	4
Teorias da Linguagem e da Comunicação .....	429	Semestral .....	182	45	27		7

## Semestre 2

## QUADRO N.º 2

Unidades curriculares	Área científica	Tipo	Tempo de trabalho (horas)					Créditos
			Total	Contactos				
				Teóricas	Teórico-práticas	Práticas	Seminário/estágio	
Anatomofisiologia II .....	729	Semestral .....	234	36	18	36		9
Biofísica e Biomecânica .....	441	Semestral .....	104	18	18	18		4
Língua Inglesa II .....	222	Semestral .....	104		54			4
Psicolinguística e Desenvolvimento da Linguagem.	223	Semestral .....	156	36	27			6
Microbiologia Geral .....	727	Semestral .....	130		36	36		5
Estágio Observação .....	726	Semestral .....	52				45	2

## Semestre 3

## QUADRO N.º 3

Unidades curriculares	Área científica	Tipo	Tempo de trabalho (horas)					Créditos
			Total	Contactos				
				Teóricas	Teórico-práticas	Práticas	Seminário/estágio	
Fonética e Fonologia .....	223	Semestral .....	130	36	27			5
Bioquímica Fisiológica .....	421	Semestral .....	156	36	36	18		6
Organização Política Portuguesa e da União Europeia.	090	Semestral .....	104		54			4
Voz, Motricidade Oro-Facial e Deglutição.	726	Semestral .....	208		90			8
Psicologia Aplicada .....	311	Semestral .....	104		36	18		4
Psicopatologia Aplicada .....	729	Semestral .....	78		36			3

## Semestre 4

## QUADRO N.º 4

Unidades curriculares	Área científica	Tipo	Tempo de trabalho (horas)					Créditos
			Total	Contactos				
				Teóricas	Teórico-práticas	Práticas	Seminário/estágio	
Neurociências e Neurolinguística	223	Semestral .....	156	36	36			6
Otorrinolaringologia Aplicada ...	729	Semestral .....	130	36	27			5
Comunicação e Linguagem na Criança.	726	Semestral .....	208		72			8
Neurologia e Patologias Neuro-motoras.	729	Semestral .....	104	18	27			4
Ética e Deontologia Profissional	090	Semestral .....	78	27	18			3
Estágio Integração .....	726	Semestral .....	104				72	4

## Semestre 5

## QUADRO N.º 5

Unidades curriculares	Área científica	Tipo	Tempo de trabalho (horas)					Créditos
			Total	Contactos				
				Teóricas	Teórico-práticas	Práticas	Seminário/estágio	
Audiologia .....	725	Semestral .....	104		36	27		4
Linguagem e Comunicação no Adulto.	726	Semestral .....	182		54			7
Psicopedagogia Aplicada .....	142	Semestral .....	78	18	18			3
Métodos e Técnicas de Avaliação e Intervenção em TF.	726	Semestral .....	104		45			4
Construção e Validação de Instrumentos.	462	Semestral .....	104		27	27		4
Ensino Clínico I .....	726	Semestral .....	208				144	8

Semestre 6  
QUADRO N.º 6

Unidades curriculares	Área científica	Tipo	Tempo de trabalho (horas)				Créditos
			Total	Contactos			
				Teóricas	Teórico-práticas	Práticas	
Comunicação Alternativa e Aumentativa	726	Semestral .....	104		13	26	4
Língua Estrangeira .....	222	Semestral .....	104		39		4
Psicomotricidade .....	725	Semestral .....	104		19,5	19,5	4
Intervenção Precoce em Neonatologia e Pediatria	729	Semestral .....	104	19,5	13		4
Projecto de Graduação .....	729	Semestral .....	104		26		4
Ensino Clínico II .....	726	Semestral .....	104			104	4
Estágio Profissionalizante .....	726	Semestral .....	156			150	6

## Despacho n.º 18 081/2006

3.º

A requerimento da Fundação Ensino e Cultura Fernando Pessoa (FFP), entidade instituidora da Universidade Fernando Pessoa (UFP), reconhecida como de interesse público, ao abrigo do disposto no Estatuto do Ensino Superior Particular e Cooperativo, aprovado pelos Decretos-Leis n.ºs 16/94, de 22 de Janeiro, alterado, por ratificação, pela Lei n.º 37/94, de 11 de Novembro, e 107/96, de 31 de Julho, foi autorizada, pelo despacho n.º 16 057/2006 (2.ª série), de 2 de Agosto, do director-geral do Ensino Superior, a adequação ao Processo de Bolonha do curso da licenciatura bietápica (B + L) em Fisioterapia, aprovado pela Portaria n.º 411/2002, de 18 de Abril.

Ao abrigo do n.º 2 do artigo 80.º do Decreto-Lei n.º 74/2006, de 24 de Março, e em cumprimento do n.º 6 daquele despacho, o reitor faz saber que:

1.º

## Autorização de adequação

1 — A adequação do curso de licenciatura bietápica (B + L) em Fisioterapia foi autorizada pelo registo R/B-AD-757/2006, publicado no *Diário da República*, 2.ª série, n.º 148, de 2 de Agosto de 2006.

2 — O 1.º ciclo de estudos resultante dessa adequação passa a denominar-se Fisioterapia.

2.º

## Plano de estudos

A estrutura curricular e o plano de estudos do 1.º ciclo aprovados constam do anexo ao presente despacho.

Plano de estudos:

## ANEXO

## Universidade Fernando Pessoa

Escola Superior de Saúde

Licenciatura em Fisioterapia

Semestre 1

## QUADRO N.º 1

Unidades curriculares (1)	Área científica (2)	Tipo (3)	Tempo de trabalho (horas)		Créditos (6)
			Total (4)	Contacto (5)	
Anatomofisiologia I .....	S	Semestral .....	182	TP: 54; PL: 36	7
Patologia I .....	S	Semestral .....	78	TP: 36	3
Biofísica e Biomecânica .....	CF	Semestral .....	104	TP: 36; PL: 36	4
Métodos e Técnicas de Fisioterapia I .....	FST	Semestral .....	234	TP: 36; PL: 144	9
Bioquímica Fisiológica .....	BB	Semestral .....	104	TP: 36; PL: 36	4
Gestos Básicos em Saúde .....	S	Semestral .....	78	TP: 27; PL: 27	3

3.º

Grau

A conclusão com aproveitamento de todas as unidades curriculares com o respectivo número de ECTS que integram o plano de estudos do 1.º ciclo confere o grau de licenciado.

4.º

## Transição curricular

As regras de transição entre a anterior organização de estudos e a nova organização decorrente do processo de adequação são fixadas pelo órgão legal e estatutariamente competente da Universidade.

5.º

## Início de funcionamento

O 1.º ciclo de estudos em Fisioterapia inicia o seu funcionamento em 2006-2007.

6.º

## Normas regulamentares

Nos termos da lei, o órgão legal e estatutariamente competente da Universidade aprova as normas regulamentares do funcionamento da licenciatura.

9 de Agosto de 2006. — O Reitor, *Salvato Vila Verde Pires Trigo*.

15

**PARTE G****HOSPITAL DE SÃO JOÃO, E. P. E.****Aviso n.º 10 006/2006**

Devidamente homologada por deliberação do conselho de administração de 12 de Julho de 2006 e nos termos do n.º 66 da secção VII do capítulo II da Portaria n.º 177/97, de 11 de Março, a seguir se publica a lista de classificação final do concurso interno geral de acesso para preenchimento de três lugares de chefe de serviço de psiquiatria, da carreira médica hospitalar, do quadro de pessoal deste Hospital, aberto por aviso publicado no *Diário da República*, 2.ª série, n.º 215, de 9 de Janeiro de 2005:

	Valores
1.º Rui Manuel Bento de Almeida Coelho .....	18,55
2.º Manuel António Fernandez Esteves .....	16,10
3.º Maria do Rosário Lima Curral .....	15,65
4.º Isabel Maria Boavista Marques Brandão .....	15,40
5.º Maria Manuela Santos Cerdeira Mendes Moura .....	14,05
6.º Lia Paula Nogueira de Sousa Fernandes .....	12,95
7.º Mário Gomes Abreu Viana .....	12,25

Da presente lista cabe recurso, com efeito suspensivo, a interpor para o membro do Governo competente no prazo de 10 dias úteis a contar desta publicação.

29 de Agosto de 2006. — A Directora do Serviço de Gestão de Recursos Humanos, *Leonilde Cavalheiro*.

**Aviso n.º 10 007/2006**

Devidamente homologada por deliberação do conselho de administração de 12 de Julho de 2006, a seguir se publica a lista de classificação final de avaliação curricular para obtenção da categoria de assistente graduado de cirurgia cardiotorácica, nos termos do artigo 23.º do Decreto-Lei n.º 73/90, de 6 de Março, com a nova redacção dada pelo artigo 23.º do Decreto-Lei n.º 210/91, de 12 de Junho, do candidato Jorge Bernardo Oliveira Casanova, considerado *Apto*.

Da presente lista cabe recurso, a interpor para o membro do Governo competente no prazo de 10 dias úteis a contar desta publicação.

29 de Agosto de 2006. — A Directora do Serviço de Gestão de Recursos Humanos, *Leonilde Cavalheiro*.

**Aviso n.º 10 008/2006**

Devidamente homologada por deliberação do conselho de administração de 21 de Junho de 2006, a seguir se publica a lista de classificação final de avaliação curricular para obtenção da categoria de assistente graduado de pediatria, nos termos do artigo 23.º do Decreto-Lei n.º 73/90, de 6 de Março, com a nova redacção dada pelo artigo 23.º do Decreto-Lei n.º 210/91, de 12 de Junho, das candidatas Maria de Fátima dos Reis Clemente e Maria Gabriela Gomes do Valle e Vasconcelos, consideradas *Aptas*.

Da presente lista cabe recurso, a interpor para o membro do Governo competente no prazo de 10 dias úteis a contar desta publicação.

29 de Agosto de 2006. — A Directora do Serviço de Gestão de Recursos Humanos, *Leonilde Cavalheiro*.

**Deliberação (extracto) n.º 1207/2006**

Por deliberação do conselho de administração de 19 de Julho de 2006, foi autorizada a nomeação de um estagiário da carreira de especialista de informática do quadro de pessoal deste Hospital, Hugo Miguel da Silva Paiva, em regime de comissão de serviço extraordinária, ao abrigo do n.º 1 do artigo 24.º do Decreto-Lei n.º 427/89, de 7 de Dezembro, com a nova redacção dada pelo artigo único do Decreto-Lei n.º 218/98, de 17 de Julho. (Isento de declaração de conformidade do Tribunal de Contas.)

29 de Agosto de 2006. — A Directora do Serviço de Gestão de Recursos Humanos, *Leonilde Cavalheiro*.

**Deliberação (extracto) n.º 1208/2006**

Por deliberação do conselho de administração de 9 de Agosto de 2006, foi autorizada a nomeação definitiva para o lugar de técnico principal de radiologia, da carreira técnica de diagnóstico e terapêutica, do quadro de pessoal deste Hospital, ficando exonerado do cargo anterior a partir da data da aceitação de nomeação, Mário Jorge Silvério Ribeiro. (Isento de declaração de conformidade do Tribunal de Contas.)

29 de Agosto de 2006. — A Directora do Serviço de Gestão de Recursos Humanos, *Leonilde Cavalheiro*.

**PARTE J****UNIVERSIDADE FERNANDO PESSOA****Despacho n.º 18 573/2006**

A requerimento da Fundação Ensino e Cultura Fernando Pessoa, entidade instituidora da Universidade Fernando Pessoa, reconhecida como de interesse público, ao abrigo do disposto no Estatuto do Ensino Superior Particular e Cooperativo, aprovado pelo Decreto-Lei n.º 16/94, de 22 de Janeiro, alterado, por ratificação, pela Lei n.º 37/94, de 11 de Novembro, pelo Decreto-Lei n.º 107/96, de 31 de Julho, foi autorizada, pelo despacho n.º 16 236/2006 (2.ª série), de 8 de Agosto, do director-geral do Ensino Superior, a adequação do Processo de Bolonha do curso de licenciatura em Medicina Dentária, aprovada pela Portaria n.º 30/99, de 20 de Janeiro, alterada pela Portaria n.º 1556/2002, de 30 de Dezembro, e pela Portaria n.º 369/2005, de 4 de Abril;

Ao abrigo do n.º 2 do artigo 80.º do Decreto-Lei n.º 74/2006, de 24 de Março, e em cumprimento do n.º 6 daquele despacho, o reitor faz saber que:

1.º

**Autorização de adequação**

1 — A adequação do curso de licenciatura em Medicina Dentária foi autorizada pelo registo número R/B-AD-801/2006, publicado no *Diário da República*, 2.ª série, n.º 152, de 8 de Agosto de 2006.

2 — O ciclo de estudos integrado resultante dessa adequação denomina-se Medicina Dentária.

2.º

**Plano de estudos**

A estrutura curricular e o plano de estudos do ciclo integrado com a duração de 10 semestres e 300 ECTS constam do anexo ao presente despacho.

## 3.º

## Graus

1 — A conclusão com aproveitamento de todas as unidades curriculares e a aprovação em 300 ECTS confere o grau de mestre.  
2 — É conferido o grau de licenciado em Ciências Dentária após seis semestres e aprovação em 180 ECTS.

## 4.º

## Transição curricular

As regras de transição entre a anterior organização de estudos e a nova organização decorrente do processo de adequação são fixadas pelo órgão legal e estatutariamente competente da Universidade.

## 5.º

## Início de funcionamento

O ciclo integrado de estudos em Medicina Dentária inicia o seu funcionamento em 2006-2007.

## 6.º

## Normas regulamentares

Nos termos da lei, o órgão legal e estatutariamente competente da Universidade aprova as normas regulamentares do funcionamento do ciclo de estudos integrado conducente ao grau de mestre em Medicina Dentária.

8 de Agosto de 2006. — O Reitor, *Salvato Vila Verde Pires Trigo*.

## ANEXO

Plano de estudos:

## Universidade Fernando Pessoa

## Faculdade de Ciências da Saúde

## Ciências Dentárias

## Licenciatura

## Semestre 1

## QUADRON.º 1

Unidades curriculares (1)	Área científica (2)	Tipo (3)	Tempo de trabalho				Créditos (6)
			Total (4)	Contacto (5)			
				T	TP	PL	
Anatomia .....	729	Semestral .....	208	18	18	36	8
Bioestatística e Epidemiologia .....	462	Semestral .....	130	36	54		5
Biofísica e Tecnologia Médica .....	441	Semestral .....	52	18		18	2
Biologia Molecular e Celular I .....	421	Semestral .....	156		54	18	6
Língua Inglesa I .....	222	Semestral .....	78		72		3
Métodos e Técnicas da Comunicação .....	90	Semestral .....	104		36	36	4
História e Epistemologia das Ciências Médicas .....	729	Semestral .....	26	18	36		1
Opção (a) .....		Semestral .....	26	18			1

(a) A fixar pelo órgão estatutariamente competente da instituição.

## Semestre 2

## QUADRON.º 2

Unidades curriculares (1)	Área científica (2)	Tipo (3)	Tempo de trabalho				Créditos (6)
			Total (4)	Contacto (5)			
				T	TP	PL	
Anatomia e Fisiologia Humana .....	729	Semestral .....	208	18	18	36	8
Biologia Molecular e Celular II .....	421	Semestral .....	104		18	36	4
Bioquímica Fisiológica .....	421	Semestral .....	104	18	36	18	4
Gestos Básicos em Saúde I .....	729	Semestral .....	78	18	9	36	3
Língua Inglesa II .....	222	Semestral .....	78		72		3
Histologia .....	421	Semestral .....	130	18	36	44	5
Língua Estrangeira .....	222	Semestral .....	78		72		3

## Semestre 3

## QUADRON.º 3

Unidades curriculares (1)	Área científica (2)	Tipo (3)	Tempo de trabalho				Créditos (6)
			Total (4)	Contacto (5)			
				T	TP	PL	
Imunologia .....	729	Semestral .....	104	18		36	4
Microbiologia Geral .....	727	Semestral .....	130	54		54	5

Unidades curriculares (1)	Área científica (2)	Tipo (3)	Tempo de trabalho				Créditos (6)
			Total (4)	Contacto (5)			
				T	TP	PL	
Psicologia Aplicada .....	311	Semestral .....	104	27	27		4
Genética Médica .....	421	Semestral .....	104	18		36	4
Epidemiologia Descritiva e Análítica .....	462	Semestral .....	104	18		18	4
Anatomia e Histologia Oral .....	729	Semestral .....	156	36		36	6
Gestos Básicos e Saúde II .....	729	Semestral .....	52		36		2
Opção (a) .....		Semestral .....	26	18			1

(a) A fixar pelo órgão estatutariamente competente da instituição.

## Semestre 4

## QUADRO N.º 4

Unidades curriculares (1)	Área científica (2)	Tipo (3)	Tempo de trabalho				Créditos (6)
			Total (4)	Contacto (5)			
				T	TP	PL	
Farmacologia Geral .....	421	Semestral .....	130	18	18	18	5
Anatomia Patológica .....	729	Semestral .....	130	18	18	18	5
Saúde Oral e Cuidados Primários .....	724	Semestral .....	78	18	18	18	3
Fisiologia e Microbiologia Oral .....	724	Semestral .....	130	18	36	36	5
Materiais Dentários I .....	724	Semestral .....	78	18		36	3
Imagiologia I .....	725	Semestral .....	78	18	18	18	3
Patologia Médica .....	729	Semestral .....	104	18		36	4
Antropossociologia da Saúde .....	729	Semestral .....	52	36			2

## Semestre 5

## QUADRO N.º 5

Unidades curriculares (1)	Área científica (2)	Tipo (3)	Tempo de trabalho				Créditos (6)
			Total (4)	Contacto (5)			
				T	TP	PL	
Cariologia e Dentística .....	724	Semestral .....	156	18	18	36	6
Materiais Dentários II .....	724	Semestral .....	78	18		36	3
Imagiologia II .....	725	Semestral .....	104	18	18	18	4
Cirurgia Geral e Anestesiologia .....	721	Semestral .....	130	18	18	36	5
Farmacologia e Terapêutica .....	421	Semestral .....	104	18	36		4
Medicina Dentária Comunitária I .....	724	Semestral .....	78	18	18	18	3
Semiótica Médica .....	729	Semestral .....	78	18	18	18	3
Organização Política Portuguesa e da União Europeia .....	90	Semestral .....	52	24			2

## Semestre 6

## QUADRO N.º 6

Unidades curriculares (1)	Área científica (2)	Tipo (3)	Tempo de trabalho				Créditos (6)
			Total (4)	Contacto (5)			
				T	TP	PL	
Dentística II .....	724	Semestral .....	130	18		36	5
Endodontia .....	724	Semestral .....	130	18		36	5
Prostodontia I .....	724	Semestral .....	130	18	18	18	5
Cirurgia Geral I .....	724	Semestral .....	104	18	18	18	4
Periodontia I .....	724	Semestral .....	104	18	18	18	4
Medicina Dentária Comunitária II .....	724	Semestral .....	78	18	18	18	3
Oclusão Dentária e Motricidade Oral .....	724	Semestral .....	78	18	18	18	3
Iniciação à Clínica .....	724	Semestral .....	26	18	18	18	1



## Medicina Dentária

## Mestrado

## Semestre 7

## QUADRO N.º 7

Unidades curriculares (1)	Área científica (2)	Tipo (3)	Tempo de trabalho				Créditos (6)	
			Total (4)	Contacto (5)				
				T	TP	PL		S
Dentística III .....	724	Semestral .....	104		18	54		4
Endodontia II .....	724	Semestral .....	104		36	36		4
Prostodontia II .....	724	Semestral .....	104		36	36		4
Cirurgia Oral II .....	724	Semestral .....	78		18	54		3
Periodontia II .....	724	Semestral .....	104		18	54		4
Medicina Oral I .....	724	Semestral .....	78	18	36	18		3
Odontopediatria I .....	724	Semestral .....	104	18	18	36		4
Ortodontia I .....	724	Semestral .....	104	18	18	36		4

## Semestre 8

## QUADRO N.º 8

Unidades curriculares (1)	Área científica (2)	Tipo (3)	Tempo de trabalho				Créditos (6)	
			Total (4)	Contacto (5)				
				T	TP	PL		S
Medicina Dentária Conservadora .....	724	Semestral .....	104		18	90		4
Diagnóstico e Planeamento .....	724	Semestral .....	130		18	54		5
Prostodontia III .....	724	Semestral .....	104		18	72		4
Cirurgia Oral III .....	724	Semestral .....	78		18	54		3
Periodontia III .....	724	Semestral .....	78		18	54		3
Ortodontia II .....	724	Semestral .....	130	18	18	36		5
Odontopediatria II .....	724	Semestral .....	104		18	54		4
Medicina Oral II .....	724	Semestral .....	52	18	18	36		2

## Semestre 9

## QUADRO n.º 9

Unidades curriculares (1)	Área científica (2)	Tipo (3)	Tempo de trabalho				Créditos (6)	
			Total (4)	Contacto (5)				
				T	TP	PL		S
Ética e Deontologia Profissional .....	226	Semestral .....	78	18				3
Clinica Integrada de Adultos I .....	724	Semestral .....	156		36	108		6
Prostodontia IV .....	724	Semestral .....	130	18	36	36		5
Economia e Gestão de Serviços de Saúde .....	729	Semestral .....	52	18	18			2
Clinica Integrada de Crianças I .....	724	Semestral .....	156		18	36		6
Introdução à Implantologia Oral .....	724	Semestral .....	104	18		36		4
Medicina Oral Especial .....	724	Semestral .....	104	18	18	36		4

## Semestre 10

## QUADRO N.º 10

Unidades curriculares	Área científica	Tipo	Tempo de trabalho				Créditos	
			Total	Contacto				
				T	TP	PL		S
Clinica Integrada de Crianças II .....	724	Semestral .....	104		18	36		4
Clinica Integrada de Adultos II .....	724	Semestral .....	130		18	108		5
Medicina Dentária Forense .....	724	Semestral .....	52	18	18			2

Unidades curriculares	Área científica	Tipo	Tempo de trabalho				Créditos	
			Total	Contacto				
				T	TP	PL		S
Clínica Integrada de Pacientes Especiais .....	724	Semestral .....	130		18	54		5
Projecto de Pós-Graduação .....	729	Semestral .....	104	18	18	18		4
Estágio em Comunidade .....	724	Semestral .....	104				108	4
Cirurgia Maxilo-Facial .....	721	Semestral .....	104		36	36		4
Opção (a) .....		Semestral .....	52	18	18	18		2

(a) A fixar pelo órgão estatutariamente competente da instituição.

### Despacho n.º 18 574/2006

A requerimento da Fundação Ensino e Cultura Fernando Pessoa, entidade instituidora da Universidade Fernando Pessoa, reconhecida como de interesse público ao abrigo do disposto no Estatuto do Ensino Superior Particular e Cooperativo, aprovado pelo Decreto-Lei n.º 16/94, de 22 de Janeiro, alterado, por ratificação, pela Lei n.º 37/94, de 11 de Novembro, pelo Decreto-Lei n.º 107/96, de 31 de Julho, foi autorizada, pelo despacho n.º 16 236/2006 (2.ª série), de 8 de Agosto, do director-geral do Ensino Superior, a adequação ao Processo de Bolonha do curso de mestrado em Engenharia e Gestão Ambiental, aprovado pela Portaria n.º 650/2005, de 10 de Agosto.

Ao abrigo do n.º 2 do artigo 80.º do Decreto-Lei n.º 74/2006, de 24 de Março, e em cumprimento do n.º 6 daquele despacho, o reitor faz saber que:

1.º

#### Autorização de adequação

1 — A adequação do curso de mestrado em Engenharia e Gestão Ambiental foi autorizada pelo registo número R/B-AD-802/2006, publicado no *Diário da República*, 2.ª série, n.º 152, de 8 de Agosto de 2006.

2 — O 2.º ciclo de estudos resultante dessa adequação passa a denominar-se Engenharia e Gestão Ambiental (ramos: Sistemas Naturais e Saúde Ambiental; Sistemas Industriais).

2.º

#### Plano de estudos

A estrutura curricular e o plano de estudos do 2.º ciclo aprovados constam do anexo ao presente despacho.

3.º

#### Grau

A conclusão com aproveitamento de todas as unidades curriculares com o respectivo número de ECTS que integram o plano de estudos do 2.º ciclo confere o grau de mestre.

4.º

#### Transição curricular

As regras de transição entre a anterior organização de estudos e a nova organização decorrente do processo de adequação são fixadas pelo órgão legal e estatutariamente competente da Universidade.

5.º

#### Início de funcionamento

O 2.º ciclo de estudos em Engenharia e Gestão Ambiental inicia o seu funcionamento em 2006-2007.

6.º

#### Normas regulamentares

Nos termos da lei, o órgão legal e estatutariamente competente da Universidade aprova as normas regulamentares do funcionamento do mestrado.

8 de Agosto de 2006. — O Reitor, *Salvato Vila Verde Pires Trigo*.

### ANEXO

Plano de estudos:

**Universidade Fernando Pessoa**  
**Faculdade de Ciências e Tecnologia**  
**Engenharia e Gestão Ambiental**  
**Mestrado — Ramo: Sistemas Naturais e Saúde Ambiental**  
**Ciências do Ambiente**  
**2.º ciclo**  
**1.º ano**  
**1.º semestre**  
**QUADRO N.º 1**

Unidades curriculares (1)	Área científica(*) (2)	Tipo (3)	Tempo de trabalho (horas)		Créditos (6)
			Total (4)	Contacto (5)	
Legislação e Ética Ecológica .....	226-FE	Semestral .....	104	TP: 32	4
Desenvolvimento Sustentável e Economia Ecológica ...	422-CA	Semestral .....	130	TP: 16; TP: 32	5
Biodiversidade e Ecologia Humana .....	422-CA	Semestral .....	208	T: 32; TP: 32; TC: 16	8
Bases de Dados e Sistemas de Informação Geográfica .....	481-CI	Semestral .....	130	T: 16; TP: 32	5
Território, Ambiente e Saúde Pública .....	853-SSP	Semestral .....	208	T: 16; TP: 32; TC: 32	8

(\*) Definidas de acordo com a Classificação Nacional das Áreas de Educação e Formação (Portaria n.º 256/2005, de 16 de Março).

(16)

diploma respeitantes à realização de obras nas partes comuns do prédio.

Visto e aprovado em Conselho de Ministros de 16 de Maio de 1996. — *António Manuel de Oliveira Guterres* — *António Luciano Pacheco de Sousa Franco* — *João Cardona Gomes Cravinho*.

Promulgado em 12 de Julho de 1996.

Publique-se.

O Presidente da República, JORGE SAMPAIO.

Referendado em 15 de Julho de 1996.

O Primeiro-Ministro, *António Manuel de Oliveira Guterres*.

## MINISTÉRIO DA EDUCAÇÃO

### Decreto-Lei n.º 107/96

de 31 de Julho

Na sequência do requerimento apresentado pela Fundação Ensino e Cultura Fernando Pessoa;

Instruído o processo nos termos da lei;

Considerando o disposto no Estatuto do Ensino Superior Particular e Cooperativo, aprovado pelo Decreto-Lei n.º 16/94, de 22 de Janeiro, alterado, por ratificação, pela Lei n.º 37/94, de 11 de Novembro;

Nos termos da alínea a) do n.º 1 do artigo 201.º da Constituição, o Governo decreta o seguinte:

#### Artigo 1.º

Estabelecimento de ensino

1 — É reconhecido o interesse público da Universidade Fernando Pessoa.

2 — A Universidade utilizará a sigla UFP.

#### Artigo 2.º

Entidade instituidora

A entidade instituidora da Universidade é a Fundação Ensino e Cultura Fernando Pessoa.

#### Artigo 3.º

Natureza do estabelecimento de ensino

O estabelecimento de ensino tem a natureza de universidade.

#### Artigo 4.º

Objectivos do estabelecimento de ensino

A Universidade tem como objectivos o ensino, a investigação e a prestação de serviços nos domínios das ciências da administração, ciência política e do comportamento, ciências da comunicação e da informação e ciências e tecnologias.

#### Artigo 5.º

Localização do estabelecimento de ensino

A Universidade é autorizada a funcionar no concelho do Porto.

#### Artigo 6.º

Instalações

1 — A Universidade pode ministrar o ensino dos seus cursos em instalações situadas no concelho do Porto que, por despacho do director do Departamento do Ensino Superior, sejam consideradas adequadas, nos termos do Estatuto do Ensino Superior Particular e Cooperativo e seus regulamentos.

2 — O despacho a que se refere o n.º 1 deve ser proferido antes do início das actividades lectivas nas instalações a que se refere e publicado na 2.ª série do *Diário da República*.

#### Artigo 7.º

Transição

1 — O Instituto Erasmus do Ensino Superior e o Instituto Superior de Ciências da Informação e da Administração cessam a sua actividade.

2 — As autorizações de funcionamento de cursos e os reconhecimentos de graus e diplomas concedidos para o Instituto Erasmus do Ensino Superior e para o Instituto Superior de Ciências da Informação e da Empresa transitam para a Universidade Fernando Pessoa.

3 — A Universidade Fernando Pessoa fica autorizada a ministrar o ensino nas instalações onde o Instituto Erasmus do Ensino Superior e o Instituto Superior de Ciências da Informação e da Empresa vinham desenvolvendo a sua actividade lectiva, sem prejuízo das eventuais adaptações que venham a ser determinadas por despacho do director do Departamento do Ensino Superior, tendo em vista a satisfação do disposto no Estatuto do Ensino Superior Particular e Cooperativo e seus regulamentos.

Visto e aprovado em Conselho de Ministros de 27 de Junho de 1996. — *António Manuel de Oliveira Guterres* — *Eduardo Carrega Marçal Grilo*.

Promulgado em 12 de Julho de 1996.

Publique-se.

O Presidente da República, JORGE SAMPAIO.

Referendado em 12 de Julho de 1996.

O Primeiro-Ministro, *António Manuel de Oliveira Guterres*.

### Decreto-Lei n.º 108/96

de 31 de Julho

Na sequência do requerimento apresentado pela EIA — Ensino, Investigação e Administração, S. A.; Instruído o processo nos termos da lei;

Considerando o disposto no Estatuto do Ensino Superior Particular e Cooperativo, aprovado pelo Decreto-Lei n.º 16/94, de 22 de Janeiro, alterado, por ratificação, pela Lei n.º 37/94, de 11 de Novembro;

Nos termos da alínea a) do n.º 1 do artigo 201.º da Constituição, o Governo decreta o seguinte:

#### Artigo 1.º

Estabelecimento de ensino

É reconhecido o interesse público da Universidade Atlântica.

Unidades curriculares	Área científica	Tipo	Tempo de trabalho (horas)				Créditos	Observações
			Total	Contacto				
Comércio Electrónico .....	INF	S	100	45 – TP: 15; PL: 25; OT: 05			4,0	—
Sistemas Operativos .....	INF	S	100	45 – TP: 20; PL: 15; OT: 10			4,0	—
Sistemas de Gestão da Qualidade, Ambiente e Segurança .....	CEM	S	100	30 – TP: 24; OT: 06			4,0	—
Projecto de Desenvolvimento .....	INF	A	250	90 – TC: 72; OT: 18			10,0	—

## Legenda:

Áreas científicas: DPE — Desenvolvimento Pessoal; ART — Artes; CSC — Ciências Sociais e do Comportamento; CEM — Ciências Empresariais; DIR — Direito; MTE — Matemática e Estatística; INF — Informática; ETA — Engenharia e Técnicas Afins.

Tipo: S — semestral; A — anual

Contacto: T — ensino teórico; TP — ensino teórico-prático; PL — ensino prático e laboratorial; TC — trabalho de campo; S — seminário; E — estágio; OT — orientação tutorial; O — outro.

## UNIVERSIDADE FERNANDO PESSOA

## Rectificação n.º 1277-C/2007

Tendo sido publicado no *Diário da República*, 2.ª série, n.º 177, de 13 de Setembro de 2006, pp. 18 767 a 18771, o plano curricular do ciclo de estudos integrado conducente ao mestrado em Medicina Dentária, através do despacho n.º 18 573/ 2006, e tendo-se verificado a existência de algumas incorrecções, procede-se agora à publicação correcta do plano de estudos:

## Universidade Fernando Pessoa

## Faculdade de Ciências da Saúde

## Ciências Dentárias

## Licenciatura

## Semestre 1

## QUADRO N.º 1

Unidades curriculares (1)	Área científica (2)	Tipo (3)	Tempo de trabalho				Créditos (6)
			Total (4)	Contacto (5)			
				T	TP	PL	
Anatomia .....	729	Semestral	208	18	18	36	8
Bioestatística e Epidemiologia .....	462	Semestral	130	36	54		5
Biofísica e Tecnologia Médica .....	441	Semestral	52	18		18	2
Biologia Molecular e Celular I .....	421	Semestral	156		54	18	6
Língua Inglesa I .....	222	Semestral	78		72		3
Métodos e Técnicas da Comunicação .....	90	Semestral	104		36	36	4
História e Epistemologia das Ciências Médicas ...	729	Semestral	26	18			1
Opção (a) .....		Semestral	26	18			1

(a) A fixar pelo órgão estatutariamente competente da instituição.

## Semestre 2

## QUADRO N.º 2

Unidades curriculares (1)	Área científica (2)	Tipo (3)	Tempo de trabalho				Créditos (6)
			Total (4)	Contacto (5)			
				T	TP	PL	
Anatomia e Fisiologia Humana .....	729	Semestral	208	18	18	36	8
Biologia Molecular e Celular II .....	421	Semestral	104		18	36	4
Bioquímica Fisiológica .....	421	Semestral	104	18	36	18	4
Gestos Básicos em Saúde I .....	729	Semestral	78	18	9	36	3
Língua Inglesa II .....	222	Semestral	78		72		3
Histologia .....	421	Semestral	130	18	36	44	5
Língua Estrangeira (b) .....	222	Semestral	78		72		3

## Semestre 3

QUADRO N.º 3

Unidades curriculares (1)	Área científica (2)	Tipo (3)	Tempo de trabalho				Créditos (6)	
			Total (4)	Contacto (5)				
				T	TP	PL		S
Imunologia .....	729	Semestral	104	18		36		4
Microbiologia Geral .....	421	Semestral	130	54		54		5
Psicologia Aplicada .....	311	Semestral	104	27	27			4
Genética Médica .....	421	Semestral	104	18		36		4
Epidemiologia Descritiva e Analítica .....	462	Semestral	104	18		18		4
Anatomia e Histologia Oral .....	729	Semestral	156	36		36		6
Gestos Básicos em Saúde II .....	729	Semestral	52		36			2
Opção (a) .....		Semestral	26	18				1

(a) A fixar pelo órgão estatutariamente competente da instituição.

## Semestre 4

QUADRO N.º 4

Unidades curriculares (1)	Área científica (2)	Tipo (3)	Tempo de trabalho				Créditos (6)	
			Total (4)	Contacto (5)				
				T	TP	PL		S
Farmacologia Geral .....	421	Semestral	130	18	18	18		5
Anatomia Patológica .....	729	Semestral	130	18	18	18		5
Saúde Oral e Cuidados Primários .....	724	Semestral	78	18	18	18	18	3
Fisiologia e Microbiologia Oral .....	729	Semestral	130	18	36	36		5
Materiais Dentários I .....	724	Semestral	78	18		36		3
Imagiologia I .....	725	Semestral	78	18	18	18		3
Patologia Médica .....	729	Semestral	104	18		36		4
Antropossociologia da Saúde .....	312	Semestral	52	36				2

## Semestre 5

QUADRO N.º 5

Unidades curriculares (1)	Área científica (2)	Tipo (3)	Tempo de trabalho				Créditos (6)	
			Total (4)	Contacto (5)				
				T	TP	PL		S
Cariologia e Dentística I .....	724	Semestral	156	18	18	36		6
Materiais Dentários II .....	724	Semestral	78	18		36		3
Imagiologia II .....	725	Semestral	104	18	18	18		4
Cirurgia Geral e Anestesiologia .....	721	Semestral	130	18	18	36		5
Farmacologia e Terapêutica .....	421	Semestral	104	18	36			4
Medicina Dentária Comunitária I .....	724	Semestral	78	18	18	18		3
Semiótica Médica .....	729	Semestral	78	18	18	18		3
Organização Política Portuguesa e da União Europeia .....	313	Semestral	52	24				2

## Semestre 6

QUADRO N.º 6

Unidades curriculares (1)	Área científica (2)	Tipo (3)	Tempo de trabalho				Créditos (6)	
			Total (4)	Contacto (5)				
				T	TP	PL		S
Dentística II .....	724	Semestral	130	18		36		5
Endodontia I .....	724	Semestral	130	18		36		5
Prostodontia I .....	724	Semestral	130	18	18	18		5
Cirurgia Oral I .....	724	Semestral	104	18	18	18		4

Unidades curriculares (1)	Área científica (2)	Tipo (3)	Tempo de trabalho				Créditos (6)	
			Total (4)	Contacto (5)				
				T	TP	PL		S
Periodontia I .....	724	Semestral	104	18	18	18		4
Medicina Dentária Comunitária II .....	724	Semestral	78	18	18	18		3
Oclusão Dentária e Motricidade Oral .....	724	Semestral	78	18	18	18		3
Iniciação à Clínica .....	724	Semestral	26	18	18	18		1

## Medicina Dentária

## Mestrado

## Semestre 7

## QUADRO N.º 7

Unidades curriculares (1)	Área científica (2)	Tipo (3)	Tempo de trabalho				Créditos (6)	
			Total (4)	Contacto (5)				
				T	TP	PL		S
Dentística III .....	724	Semestral	104		18	54		4
Endodontia II .....	724	Semestral	104		36	36		4
Prostodontia II .....	724	Semestral	104		36	36		4
Cirurgia Oral II .....	724	Semestral	78		18	54		3
Periodontia II .....	724	Semestral	104		18	54		4
Medicina Oral I .....	724	Semestral	78	18	36	18		3
Odontopediatria I .....	724	Semestral	104	18	18	36		4
Ortodontia I .....	724	Semestral	104	18	18	36		4

## Semestre 8

## QUADRO N.º 8

Unidades curriculares (1)	Área científica (2)	Tipo (3)	Tempo de trabalho				Créditos (6)	
			Total (4)	Contacto (5)				
				T	TP	PL		S
Medicina Dentária Conservadora .....	724	Semestral	104		18	90		4
Diagnóstico e Planeamento .....	724	Semestral	130		18	54		5
Prostodontia III .....	724	Semestral	104		18	72		4
Cirurgia Oral III .....	724	Semestral	78		18	54		3
Periodontia III .....	724	Semestral	78		18	54		3
Ortodontia II .....	724	Semestral	130	18	18	36		5
Odontopediatria II .....	724	Semestral	104		18	54		4
Medicina Oral II .....	724	Semestral	52	18	18	36		2

## Semestre 9

## QUADRO N.º 9

Unidades curriculares (1)	Área científica (2)	Tipo (3)	Tempo de trabalho				Créditos (6)	
			Total (4)	Contacto (5)				
				T	TP	PL		S
Ética e Deontologia Profissional .....	226	Semestral	78	18				3
Clínica Integrada de Adultos I .....	724	Semestral	156		36	108		6
Prostodontia IV .....	724	Semestral	130	18	36	36		5
Economia e Gestão de Serviços de Saúde .....	345	Semestral	52	18	18			2
Clínica Integrada de Crianças I .....	724	Semestral	156		18	36		6
Introdução à Implantologia Oral .....	724	Semestral	104	18		36		4
Medicina Oral Especial .....	724	Semestral	104	18	18	36		4

Semestre 10  
QUADRO N.º 10

Unidades curriculares (1)	Área científica (2)	Tipo (3)	Tempo de trabalho				Créditos (6)	
			Total (4)	Contacto (5)				
				T	TP	PL		S
Clínica Integrada de Crianças II .....	724	Semestral	104		18	36		4
Clínica Integrada de Adultos II .....	724	Semestral	130		18	108		5
Medicina Dentária Forense .....	724	Semestral	52	18	18			2
Clínica Integrada de Pacientes Especiais .....	724	Semestral	130		18	54		5
Projecto de Pós-Graduação/ Dissertação .....	729	Semestral	104	18	18	18		4
Estágio em Comunidade .....	724	Semestral	104				108	4
Cirurgia Maxilo-Facial .....	721	Semestral	104		36	36		4
Opção (a) .....		Semestral	52	18	18	18		2

(a) A fixar pelo órgão estatutariamente competente da instituição.

4 de Julho de 2007. — O Reitor, *Salvato Trigo*.

## UNIVERSIDADE MODERNA

## Anúncio n.º 5508-A/2007

Nos termos do n.º 6 do despacho n.º 6039/2007, publicado no *Diário da República*, 2.ª série, n.º 59, de 23 de Março de 2007, vem o Estabelecimento de Ensino Superior de Setúbal da Dinensino, através da sua instituidora Dinensino, C. R. L., promover a publicação da estrutura curricular e do plano de estudos dos ciclos de estudos adequados ao Processo de Bolonha, conforme Decreto-Lei n.º 74/2006, de 24 de Março, do seguinte 1.º ciclo de estudos conducente ao grau de licenciado:

Investigação Social Aplicada — 1.º ciclo — licenciatura (registo n.º R/B-AD-512/2007).

1 — Estabelecimento de ensino — Estabelecimento de Ensino Superior de Setúbal da Dinensino.

2 — Curso — Investigação Social Aplicada.

3 — Grau — licenciado.

4 — Número de créditos, segundo o sistema europeu de transferência e acumulação de créditos, necessário à obtenção do grau — 180.

5 — Duração normal do curso — três anos.

6 — Áreas científicas e créditos que devem ser reunidos para obtenção do grau:

Área científica	Sigla	Créditos	
		Obrigatórios	Optativos
Sociologia .....	Soc	114	
Métodos Quantitativos .....	MQI	12	
Economia e Gestão .....	EeG	15	
Outras Ciências Sociais .....	OCS	23	
Informática .....	Inf	11	
Línguas Estrangeiras .....	LEs	5	
<b>Total .....</b>		<b>180</b>	<b>(1)</b>

(1) O número de créditos aqui indicado é necessário para a obtenção do grau.

7 — Plano de estudos:

## Investigação Social Aplicada

## Grau de licenciado

## 1.º ano curricular/1.º semestre

Unidades curriculares	Área científica	Tipo	Horas de trabalho		Créditos
			Total	Contacto	
Sociologia Geral I .....	Sociologia .....	Semestral	108	72	4,5
Estatística I .....	Métodos Quantitativos .....	Semestral	144	72	6
Introdução à Economia I .....	Economia e Gestão .....	Semestral	144	72	5
Teorias Sociológicas Clássicas I .....	Sociologia .....	Semestral	90	54	3,5
Metodologia das Ciências Sociais .....	Sociologia .....	Semestral	144	72	6
Introdução para as Ciências Sociais .....	Informática .....	Semestral	126	72	5
<b>6 unidades curriculares .....</b>			<b>756</b>	<b>414</b>	<b>30 ECTS</b>

## 1.º ano curricular/2.º semestre

Unidades curriculares	Área científica	Tipo	Horas de trabalho		Créditos
			Total	Contacto	
Sociologia Geral II .....	Sociologia .....	Semestral	108	72	4,5
Estatística II .....	Métodos Quantitativos .....	Semestral	144	72	6
Introdução à Economia II .....	Economia e Gestão .....	Semestral	144	72	5
Teorias Sociológicas Clássicas II .....	Sociologia .....	Semestral	90	54	3,5

18



Universidade Fernando Pessoa  
www.ufp.pt

**Convention de coopération académique signée entre l'Universidade Fernando Pessoa (Portugal) et le Centre Universitaire de l'Association Université Fernando Pessoa France (CUFPF/AUFPF)**

**Fondements:**

1. Les Normes de fonctionnement pédagogique des licences et masters intégrés de l'Université Fernando Pessoa prévoient, dans l'article 24, le statut d'étudiant externe, en accord avec les alinéas 2, l'article 46-A du Décret Loi n° 74/2006, du 24 mars, du Ministère de la science, de la technologie et de l'enseignement supérieur du Gouvernement portugais, modifié par le Décret Loi n° 107/2007, du 25 juin ;
2. Cet article 46-A permet d'encadrer légalement l'inscription d'étudiants externes dans les disciplines enseignées à l'UFP et la certification de ces disciplines, dès que le contrôle et l'évaluation pédagogique des connaissances sont faits, selon les termes et conditions prévus dans le règlement NP ;
3. Le numéro 4 de cet article 46-A prévoit la validation des études suivies par les étudiants dans les termes de l'article 45 du même décret loi, ce qui s'appliquera aux étudiants du Centre Universitaire de l'Association Université Fernando Pessoa France qui souhaitent poursuivre leur formation universitaire à l'UFP- Porto ;
4. L'article 51 du même décret loi autorise que l'enseignement à l'UFP puisse se faire en langues étrangères, telles que le français ;
5. L'article 3 des NP fixe les conditions spécifiques de candidature à l'inscription aux cours dispensés par l'UFP et l'article 9 prévoit l'enseignement en régime mixte (présent et à distance) et/ou à distance aussi bien que le système d'inscription à l'UFP-UV (université virtuelle) dans les disciplines concernées ;
6. Le système d'inscription et de fréquentation de l'UFP-UV est fixé dans le règlement pédagogique de fréquentation de l'UFP-UV ;

- Conformément à l'encadrement légal et institutionnel qui précède et à l'intérêt de







Universidade Fernando Pessoa  
www.ufp.pt

- c. La certification des disciplines implique aussi que leurs programmes, le contrôle des connaissances et l'évaluation par des examens des étudiants soient soumis à la supervision académique de l'UFP, comme condition préalable pour la validation des formations délivrées par le CUFPPF;
- d. La supervision académique veut dire que les enseignants-formateurs du CUFPPF soumettent l'exécution pédagogique des programmes et du contrôle de connaissances des étudiants aux professeurs concernés à l'UFP pour obtention du *nihil obstat*.

#### Article 2

##### (Candidature et inscription des étudiants)

- a. Le CUFPPF doit présenter la candidature des étudiants, qui souhaitent le statut d'externes de l'UFP, chaque année à partir du premier juin jusqu'au 10 septembre indiquant dans le formulaire de la candidature les disciplines concernées ;
- b. La liste des étudiants admis à l'inscription à l'UFP sera communiquée au CUFPPF jusqu'au 15 septembre ;
- c. Les étudiants admis devront payer par NIB les droits d'inscription jusqu'au 22 septembre ;
- d. Après le paiement de ces droits les étudiants recevront leurs carnets d'étudiants externes de l'UFP qui leur donneront accès aux systèmes d'information universitaire (SIUFP) et au soutien pédagogique, notamment les bibliothèques, les plateformes d'enseignement à distance et le *campus* virtuel ;
- e. Les frais d'études concernant aux étudiants inscrits seront payés par le CUFPPF à l'UFP, selon les termes du contrat signé entre la Fundação Fernando Pessoa, entité titulaire de l'UFP, et l'Association Université Fernando Pessoa France, entité titulaire du CUFPPF.

#### Article 3

##### (Poursuite des études à l'UFP)

- a. Les étudiants inclus dans cette convention de coopération académique, qui souhaitent poursuivre une formation de grade à l'UFP dans le domaine des sciences de santé (orthophonie, médecine dentaire, pharmacie, physiothérapie, réhabilitation psychomotrice), doivent présenter leur candidature à la fin de la formation correspondante ;
- b. Les étudiants d'autres domaines qui soient inscrits à l'UFP-UV comme des élèves externes de l'UFP doivent simplement respecter les conditions de fréquentation de l'UFP en mode de modalité d'enseignement mixte et/ou à distance ;
- c. La poursuite des études de grade à l'UFP dans le domaine des sciences de santé est soumise au régime d'étudiant à temps plein, selon la Directive 2005/36/EC de l'Union Européenne ;
- d. L'exigence du temps plein doit être accomplie comme condition préalable pour l'obtention du diplôme officiel de la reconnaissance nationale portugaise, qui donne droit à l'accès



Universidade Fernando Pessoa  
www.ufp.pt

- c. Les études de médecine dentaire (odontologie) au Portugal sont organisées sur la base de la Déclaration de Bologne et la Directive 2005/36/EC et ont une durée de 10 semestres (3 ans de licence et 2 ans de master). Ceux qui accompliront tout le cursus recevront un diplôme de master qui les autorisent à l'inscription dans l'ordre des médecins dentaires pour être autorisés à l'exercice de la profession de dentiste ;
- f. Les études de pharmacie ont le même encadrement légal, mais leur durée est de 5 ou 11 semestres, étant donné que le dernier semestre est exclusivement voué à un stage en pharmacie communautaire ou en pharmacie d'hôpital ou en pharmacie industrielle. Ce stage est obligatoire pour l'inscription dans l'ordre des pharmaciens, nécessaire à l'exercice de la profession de pharmacien.

#### Article 4 (Coopération dans l'enseignement)

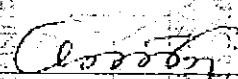
- a. Les enseignants-formateurs du CUFPP, qui soient dûment habilités au point de vue académique et professionnel, peuvent être nommés comme professeurs extraordinaires à l'UFP et invités à coopérer dans l'enseignement de leurs spécialités à Porto ;
- b. Les conditions financières de cette coopération sont définies dans le contrat mentionné à l'article 2 e. ;
- c. Les enseignants de l'UFP, au-delà de la supervision de l'exécution pédagogique des disciplines, peuvent être autorisés à coopérer dans les formations délivrées au CUFPP.

#### Article 5 (Durée et renouvellement)

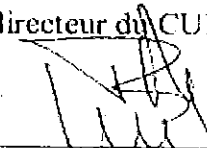
- a. Cette convention a une durée initiale de cinq ans, à partir de la date de sa signature ;
- b. La convention peut être prolongée par des périodes de la même durée, sauf si un des partenaires communique à l'autre, par courrier recommandé six mois avant la date de renouvellement, ne pas souhaiter le faire ;
- c. La rupture de la convention ne met pas en cause la conclusion des activités en cours.

Signé à Porto, le 1<sup>er</sup> novembre 2012.

Le recteur de l'UFP

  
(Prof. Salvato TRIGO)

Le directeur du CUFPP/AUFPP

  
(Prof. Bruno RAVAZ)